

# Goed leven in elke kern

## Bestuursakkoord 2022-2026



# Voorwoord

'Goed leven in elke Kern'. De slogan voor de komende 4 jaar maar óók voor die stip heel ver op de horizon. Waarbij we verantwoordelijkheid moeten nemen voor 'lokaal én verder weg' en 'voor nu én later'. In Eijsden-Margraten is het goed leven en in de basis doet de gemeente het op veel beleidsterreinen goed. We hebben een cultuur in onze kernen waarin we nog veel naar elkaar omzien en dat moeten we ook zo behouden. Desondanks is er ook op vele fronten nog veel werk te verzetten en als we met z'n allen hier de schouders onder zetten gaat dat lukken.

Als gemeente, raad, college, ambtenaren hebben we een stuk vertrouwen terug te winnen richting de inwoners van gemeente Eijsden-Margraten. Transparantie, goede communicatie, participatie en snellere doorlooptijden zijn een van de onderwerpen waarmee we aan de slag gaan. Het imago van de gemeente mag opgevijseld worden en dat doen we mede door te laten zien wat we allemaal bereiken. Samen met een externe begeleider gaan we de komende vier jaren hierin investeren. Ook voor de nieuwe burgemeester liggen er kansen om hieraan verder vorm en inhoud te geven.

De samenleving heeft het door corona niet makkelijk gehad en ook de opbouw nu erna is hard werken voor verenigingen en vrijwilligers.

Wij vinden het belangrijk om altijd de verbinding te blijven zoeken. Door te luisteren, respect te hebben en aandacht te blijven houden voor elkaar moeten we 'elkaar' weer gaan vinden. Uiteindelijk moeten we het samen doen.

We realiseren ons des te meer dat plannen maken voor de toekomst een vooruitblik is waarvan we niet zeker weten hoe deze zal gaan verlopen. Corona heeft ons dat de afgelopen twee jaar al laten inzien. En ook nu staan we voor grote onzekerheden mede door de oorlog in Oekraïne. Er is een grote toeloop van vluchtelingen die onderdak zoeken en nodig hebben, nog los van de eigen woningzoekenden in onze gemeente. Materialen voor de bouw en andere industrieën zijn schaars en olie- en gasprijzen stijgen alsmaar door, wat grote gevolgen heeft voor onze portemonnee. Maar het laat ook ons inzien dat we creatief moeten en durven zijn. Dat we bijvoorbeeld gedwongen worden keuzes te maken voor een goede energietransitie.

Onze omgeving, het buitengebied, de natuur, onze kernen, met al hun gebruikers - inwoners, ondernemers en toeristen - is waar we trots op zijn en waar ook veel aandacht naar toe gaat. Om te behouden wat goed is en te verbeteren wat beter kan.

De komende 4 jaar staan we dus voor grote uitdagingen en voor mooie kansen. In dit bestuursakkoord geven we een richting waarin we willen investeren voor onze toekomst, samen met inwoners. Carla Brugman heeft ons als adviseur daarbij op een uitstekende wijze geholpen, in samenwerking met François Kool, Danielle Brouwers en Johan Custers. Waarvoor onze grote dank. Het akkoord is slechts een begin, het werk kan beginnen.

Namens de fracties

CDA, Nadine Steijns – Huids

EML, Chris Piatek

VVD, Jan Weling

# Inleiding

Het bestuursakkoord “Goed Leven in elke Kern” betekent voor ons dat we samen met onze inwoners, ondernemers en maatschappelijke organisaties blijven investeren in de gemeenschappen van al onze kernen, waarbij iedereen uitgenodigd wordt om mee te doen, iedereen ertoe doet en waar iedereen meetelt. Samen zorgen we voor een aantrekkelijke leefomgeving waarin met respect voor het landschap en de natuur, onze tradities en cultuur niet alleen wij maar ook toekomstige generaties een thuis hebben en trots zijn inwoner te zijn van een van onze kernen in Eijsden-Margraten.

We hechten veel waarde aan behoud en versterking van ons DNA. We zijn daarbij onderscheidend voor wat betreft Authenticiteit, Gastvriendelijkheid, Fijnschaligheid, Unieke Ligging en het hebben Aandacht voor elkaar. Dit maakt waarom we een Cittaslow gemeente zijn maar zeker ook willen blijven.

Ons woon- en leefklimaat is van een hoog niveau en we willen dit graag behouden. We staan evenwel voor een groot aantal opgaven op het gebied van het sociaal domein, duurzaamheid en energie, natuur en landschap, de landbouw en wonen. De economische ontwikkelingen vragen om alertheid voor wat betreft het financieel huishoudboekje van onze gemeente, maar ook rondom de impact hiervan voor onze inwoners en ondernemers.

Tevens staan we voor de uitdaging om de relatie met onze inwoners te verbeteren. Herstel van vertrouwen in het bestuur en het verbeteren van de dienstverlening vraagt om een gedegen aanpak die we graag samen op energieke wijze ter hand nemen.

Vanuit een vijftal programma’s gaan we de komende vier jaren hieraan invulling geven:

1. Kwaliteit van Leven
2. Landbouw, Landschap en plattelandseconomie
3. Duurzaamheid en klimaatverandering
4. Wonen en Leefomgeving
5. Bestuur en dienstverlening

Deze vijf programmalijnen vormen de koers voor de komende bestuursperiode. We gaan aan de slag met onze inwoners en de gemeenteraad om samen succesvolle stappen te zetten en zichtbare zaken te realiseren die recht doen aan wat onze inwoners, gemeenschappen en leefomgeving nodig hebben. Een eerste stap is reeds gezet.

Bij de totstandkoming van voorliggend bestuursakkoord zijn we in gesprek gegaan met maatschappelijke partners. Ook heeft afstemming plaatsgevonden met de vijf raadsfracties. De komende vier jaren zetten we dit voort. In onze aanpak gaan we de dialoog aan met inwoners, ondernemers, maatschappelijke

partners en is er ruimte voor een open politiek debat.

De belangrijkste speerpunten binnen onze koers zijn:

- Focus op preventie en vroeg signalering binnen het sociaal domein;
- Faciliteren van gemeenschappen gericht op behoud van een gezond verenigingsleven;
- Versterken landschappelijke en natuurlijke waarden;
- Realistisch investeren in duurzaamheid en klimaat op weg naar een energie neutrale toekomst;
- Versneld woningbouw realiseren in alle kernen naar behoefte;
- Het kwaliteitsniveau van de openbare ruimte als visitekaartje voortzetten;
- Inzetten op goede dienstverlening en communicatie richting onze inwoners en partners gericht op tevreden inwoners en vertrouwen in bestuur en organisatie.

Het voorliggend bestuursakkoord geeft richting aan de ontwikkelingen die we nastreven. Het betreft dan ook een bestuursakkoord op hoofdlijnen met daarin doelstellingen waarmee aangegeven wordt welke zaken we willen bereiken. In de uitvoering is het bestuursakkoord niet dichtgetimmerd. De vermelde actiepunten zijn zaken waarmee we de komende vier jaar mee aan de slag willen gaan.

We beseffen ons dat een aantal ontwikkelingen veel onzekerheid geven, zoals de oorlog in Oekraïne, de grondstof- en energieprijzen, de stijgende bouwrijzen, de gevolgen van de coronapandemie, toenemende personeelstekorten en de effecten van stikstof, water en milieu. Dit alles zal invloed hebben op de opgaven waar we voor staan en op onze mogelijkheden om deze aan te pakken. We zullen moeten inspelen op de dynamiek waarin we ons bevinden. In samenspraak met onze inwoners en de gemeenteraad en samen met de organisatie zullen we vanuit wendbaarheid en flexibiliteit datgene doen wat nodig is voor een goed leven in elke kern, nu en voor in de toekomst.

Het voorliggende bestuursakkoord vormt de basis voor de meerjarenbegroting 2023 – 2026 en de daaropvolgende vier jaren. In de tweede bijlage is een eerste financiële doorrekening gemaakt van dit bestuursakkoord. De vertaling van de voorgenomen doelen en acties en de financiële effecten hiervan worden nader geconcretiseerd in de aanloop naar vaststelling van de begroting 2023.

Gezien onze grensligging en de positionering van onze gemeente hierin naar de toekomst toe, is er voor gekozen om deze inleiding ook in het Frans en het Engels op te nemen.



# Introduction

For us, the governmental agreement 'Living Well in Every Village' means that we, together with our residents, entrepreneurs, and social organisations, will continue to invest in all of our village communities, where everyone is invited to participate, everyone matters, and everyone counts. Together we will create an attractive living environment where not only ourselves, but also future generations, with respect for the landscape and nature, our traditions and culture, will have a home and be proud to be a resident of one of our communities in Eijsden-Margraten.

We attach great value to the preservation and strengthening of our heritage. We are distinctive in terms of Authenticity, Hospitality, Fine-scale, Unique Location, and Attention to Each Other. This is why we are a Cittaslow municipality and certainly want to remain one.

Our residential and living environment is of a high standard, and we want to maintain it. However, we are faced with a large number of challenges in the fields of social concerns, sustainability and energy, nature and landscape, agriculture, and housing. The economic developments require alertness with regard to our municipality's financial housekeeping, but also with regard to their impact on our residents and entrepreneurs.

We also face the challenge of improving the relationship with our residents. Restoring trust

in government and improving services demands a thorough approach that we would like to energetically take up together.

In the next four years, we will implement this by means of five programs:

1. Quality of Life
2. Agriculture, Landscape, and Rural Economy
3. Sustainability and Climate Change
4. Housing and Living Environment
5. Government Services

These five programs form the course for the coming term of office. We are going to work with our residents and the municipal council to collectively take successful steps and achieve visible accomplishments that do justice to what our residents, communities, and living environment need. A first step has already been taken.

In the development of this administrative agreement, we have entered into dialogue with social partners. The five council parties were also consulted. We will continue this in the next four years. In our approach, we will enter into dialogue with residents, entrepreneurs, and social partners, and there will be room for an open political debate.

The most important spearheads within our course are:

- A focus on prevention and early detection within the social domain;
- Facilitating communities to maintain a healthy communal life;
- Strengthening landscape and natural values;
- Realistic investments in sustainability and climate on the way to a carbon-neutral future;
- Accelerating housing construction according to need;
- Maintaining the quality level of the public space;
- Commitment to good service provision and communication with our residents and partners aimed at satisfied residents and trust in the administration and organisation.

This administrative agreement gives direction to the developments for which we are striving. It is therefore an outline agreement containing objectives that indicate what we wish to achieve. The administrative agreement is not set in stone in terms of its implementation. The action points mentioned are things we want to work on in the next four years.

We are aware that a number of developments create a lot of uncertainty, such as the war in Ukraine, raw material and energy prices, rising construction prices, the consequences of the COVID-19 pandemic, increasing personnel shortages, and the effects of nitrogen, water, and

the environment. All this will affect the challenges we face and our ability to tackle them. We will have to respond to the dynamics in which we find ourselves. In consultation with our residents and the municipal council, and together with the organisation, we will use maneuverability and flexibility to do what is necessary for a good life in each community, now and in the future.

The present administrative agreement forms the basis for the multi-year budget 2023 - 2026 and the following four years. In the second appendix, an initial financial calculation has been made for this administrative agreement. The translation of the intended goals and actions and their financial effects will be further specified in the run-up to the adoption of the 2023 budget.

In view of our border location and the positioning of our municipality in this regard in the future, we have chosen to include this introduction in French and English as well.



# Introduction

Pour nous, l'accord de la commune "Bien vivre dans chaque quartier signifie qu'avec nos habitants, nos entrepreneurs et nos organisations sociales, nous continuerons à investir dans les communautés de tous nos quartiers, où chacun est invité à participer, où chacun compte et où chacun est important. Ensemble, nous assurerons un cadre de vie attrayant, dans le respect du paysage et de la nature, de nos traditions et de notre culture. Nous, tout comme les générations futures auront un foyer et seront fiers d'être résidents de l'un de nos quartiers à Eijsden-Margraten.

Nous attachons une grande importance à la préservation et au renforcement de notre ADN. Nous nous distinguons par notre authenticité, notre hospitalité, notre raffinement, notre localisation unique et l'attention portée à chacun. C'est pourquoi nous sommes une municipalité 'Cittaslow', une dénomination que nous voulons assurément maintenir.

Notre espace résidentiel et de vie est d'un niveau élevé et nous souhaitons le préserver. Cependant, nous sommes confrontés à un grand nombre de défis dans le domaine du social, de la durabilité et de l'énergie, de la nature et du paysage, de l'agriculture et du logement. Les développements économiques exigent une vigilance quant à la gestion financière de notre

municipalité, mais aussi quant à leur impact sur nos habitants et nos entrepreneurs.

Nous devons également relever le défi d'améliorer nos relations avec nos résidents. Restaurer la confiance dans la gouvernance et améliorer nos services exigent une sérieuse approche à réaliser énergiquement ensemble.

Au cours des quatre prochaines années, voici nos cinq lignes de programme :

1. Qualité de vie
2. Agriculture, paysage et économie rurale
3. Durabilité et changement climatique
4. Logement et cadre de vie
5. Gouvernance et services

Ces cinq directions seront les objectifs de la prochaine législature. Nous allons coopérer avec nos résidents et le conseil municipal pour veiller à concrétiser ensemble les besoins auxquels aspirent nos résidents, nos communautés et qui s'inscrit dans notre cadre de vie. Une première étape a déjà été franchie.

Pour élaborer cet accord de la commune, nous avons discuté avec les partenaires sociaux. Les cinq partis du conseil ont également été consultés. Nous allons poursuivre dans cette voie au cours des quatre prochaines années. Notre approche consistera à nouer un dialogue avec les habitants, les entrepreneurs et les partenaires

sociaux et à laisser la place à un débat politique ouvert.

Les principaux objectifs de notre parcours sont :

- Se concentrer sur la prévention et la détection précoce dans le domaine social ;
- Permettre aux communautés de maintenir une vie associative saine ;
- Renforcer les valeurs paysagères et naturelles ;
- Investir de façon réaliste dans la durabilité et le climat pour assurer un avenir neutre sur le plan énergétique ;
- Accélérer la construction de logements dans tous les quartiers en fonction de leurs besoins ;
- Maintenir le niveau de qualité de l'espace public à titre de carte de visite ;
- Veiller à assurer des services de qualité et à communiquer avec nos habitants et nos partenaires afin de satisfaire leurs besoins et d'obtenir leur confiance dans la gouvernance et l'organisation.

Cet accord de la commune doit servir de base d'orientation pour nos développements futurs. Il s'agit donc d'un accord-cadre indiquant les objectifs que nous voulons atteindre. Cet accord n'est pas gravé dans le marbre pour ce qui est de la mise en œuvre. Les points d'action mentionnés sont des domaines sur lesquels nous

voulons travailler au cours des quatre prochaines années.

Nous sommes conscients qu'un certain nombre de paramètres actuels suscitent beaucoup d'incertitudes, comme la guerre en Ukraine, les prix des matières premières et de l'énergie, la hausse des prix dans la construction, les conséquences de la pandémie du coronavirus, la pénurie croissante de personnel et les effets de l'azote, de l'eau et de l'environnement. Tout cela aura une incidence sur les défis auxquels nous sommes confrontés et sur notre capacité à les relever. Nous devons y répondre compte tenu du contexte dans lequel nous nous trouvons. En consultation avec nos résidents et le conseil municipal, et avec les organisations, nous utiliserons nos capacités et notre flexibilité pour assurer une bonne qualité de vie dans chaque quartier, aujourd'hui et dans le futur.

Cet accord de la commune constitue la base du budget pluriannuel 2023 - 2026 et des quatre années suivantes. Dans la deuxième annexe, un premier calcul financier a été dressé pour cet accord. La concrétisation des objectifs et les actions entreprises ainsi que leur impact financier seront précisés lors de la fixation du budget 2023.

Compte tenu de notre situation frontalière et du positionnement de notre commune à l'avenir, nous avons choisi de traduire également cette introduction en français et en anglais.

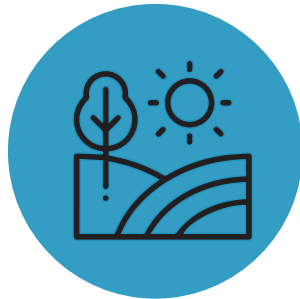




# 5 prioritaire thema's



**kwaliteit  
van leven**



**landbouw,  
landschap en  
plattelands-  
economie**



**duurzaamheid  
en klimaat-  
verandering**

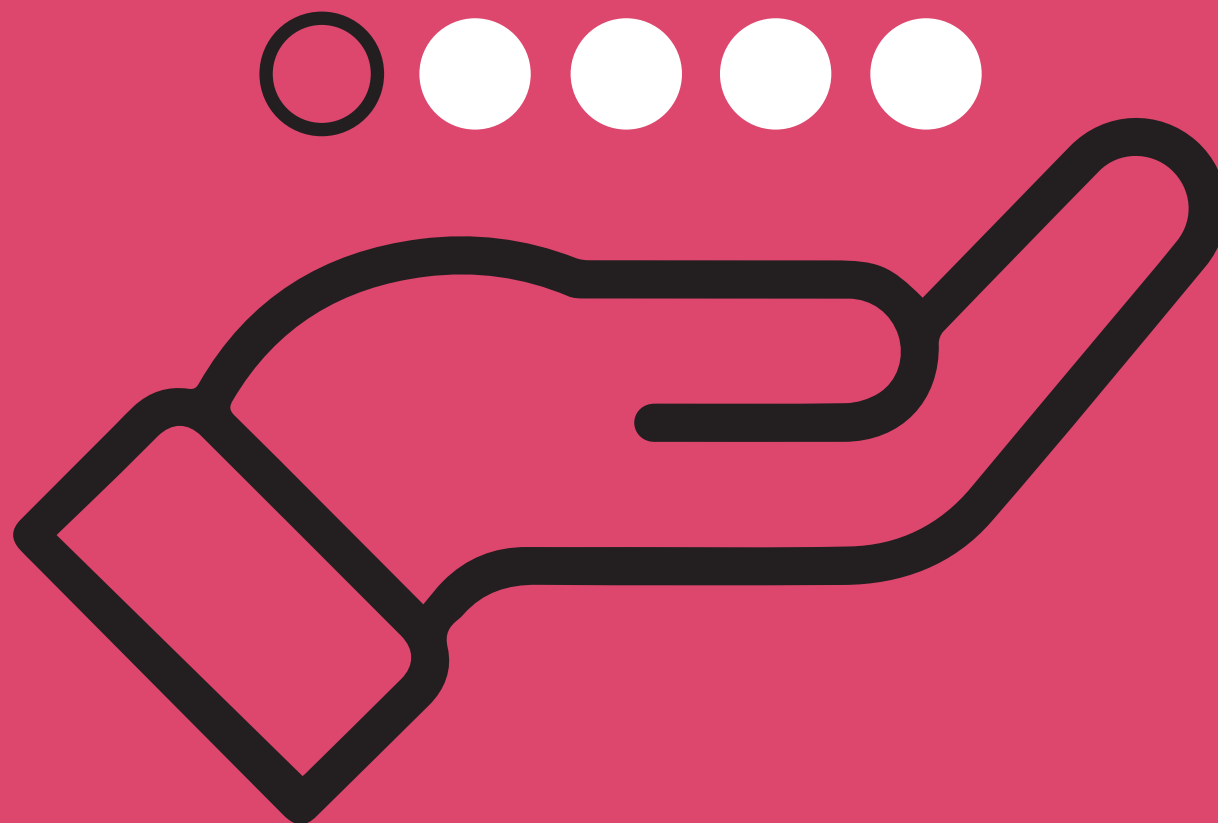


**wonen en  
leefomgeving**



**bestuur en  
dienstverlening**

Prioritair thema:  
**kwaliteit van leven**





# 1. Kwaliteit van Leven

De coronacrisis heeft ons geleerd dat gezondheid een groot goed is, zo niet het allerbelangrijkste is dat voor mensen telt. Het programma "Kwaliteit van Leven" stoelt op de grondbeginselen van positieve gezondheid, hetgeen zich onder meer richt op het kunnen functioneren en welbevinden van mensen. De uitdaging is dat bij voorkeur alle inwoners meedoen en zo lang mogelijk kunnen blijven meedoen in onze gemeenschappen en de samenleving, gezond zijn en gezond blijven. Hierin investeren draagt bij aan de vitaliteit en het geluk van onze inwoners en in het functioneren en de veerkracht van onze dorpen.

## De ambities

### *Een inclusieve samenleving*

Veel mensen in onze gemeente hebben het 'goed'. Ze hebben een baan, inkomen, sociale contacten, voelen zich gewaardeerd en geaccepteerd. Echter niet voor iedereen is dat het geval. Onze ambitie is dat Eijsden-Margraten een inclusieve samenleving is waarin iedereen die mee wil doen ook mee kan doen als ook gestimuleerd wordt om mee te doen. We sluiten niemand uit.

Statushouders en nieuwkomers verwelkomen we, geven hen goede begeleiding, stimuleren de Nederlandse taal machtig te worden en laten hen

kennis maken met de gemeenschap om ze hiermee sneller en succesvoller te laten participeren in de maatschappij en actief bij te dragen aan onze samenleving. Voor afgewezen asielzoekers of illegale migranten wordt aangesloten bij het Rijksbeleid.

We hebben bijzonder oog voor mensen met afstand tot de arbeidsmarkt en inwoners met beperkingen van welke aard dan ook. Via Sociale zaken Eijsden-Margraten (SEM) ondersteunen wij mensen met mindere kansen op de arbeidsmarkt intensief en persoonlijk naar het vinden van werk of een passende inkomensondersteuning zodat ook zij actief kunnen blijven deelnemen in de samenleving en onze gemeenschappen. Daarnaast wordt ingezet op vroeg signaleren van schuldenproblematiek om daarmee armoede, sociaal isolement en psychische en lichamelijke gevolgen van schulden te voorkomen.

### *Een gezond verenigingsleven*

Eijsden-Margraten kenmerkt zich door een rijk verenigingsleven; harmonieën, fanfares, zangkoren, carnavalsverenigingen, jonkheden, schutterijen, heemkundeverenigingen, sportverenigingen en alle andere organisaties die de cultuur en tradities van onze dorpen en gemeenschappen vormgeven. Zij dragen bij aan

de identiteit, het DNA, van onze gemeente en vormen mede het cement van onze samenleving.

Gezien de belangrijke rol van het verenigingsleven voor de sociale cohesie, de binding en leefbaarheid in de dorpen nu en naar de toekomst toe, wordt niet getornd aan het huidige subsidiebeleid voor verenigingen. Het huidige subsidiebeleid wordt gezien als een basissubsidie. De omvang van de beschikbare subsidiemiddelen blijft hiervoor ongewijzigd. Na afloop van de lopende subsidieperiode (2021 t/m 2024) wordt het beleid nader tegen het licht gehouden.

Nieuw is de introductie van een maatschappelijke stimuleringsubsidie. Hiermee worden verenigingen aangespoord om bijdragen te leveren aan sociaal maatschappelijke opgaven waarvoor in de begroting een extra budget van 50.000 euro per jaar wordt vrijgemaakt.

Bovenop de basissubsidie kunnen verenigingen hiermee derhalve extra middelen genereren voor nieuwe activiteiten. Deze aanvullende subsidieregeling heeft tevens ten doel om een impuls te geven van deelname aan sociale activiteiten. Na 2 jaar wordt de stimuleringsubsidie geëvalueerd. Voor verkregen subsidiemiddelen uit deze stimuleringsubsidie dienen verenigingen jaarlijks verantwoording af te leggen.

Naast het waarden in financiële zin worden verenigingen op het gebied van vergunningverlening actief gefaciliteerd.

Verenigingen in de gemeente staan voor uitdagingen. Zowel in het vinden van vrijwilligers als het binden van leden. Inwoners zoeken naar een flexibelere manier van sporten en bewegen. Wanneer er signalen zijn dat er in een kern diverse behoeften en wensen zijn waarin nog niet is voorzien, willen wij verenigingen, als zij hier voor open staan, ondersteunen bij het verbreden van hun (maatschappelijke) rol in de kernen. Dit kan ook de levensvatbaarheid van de verenigingen vergroten.

### *Toekomstbestendig onderwijs*

Alle kinderen in onze gemeente moeten, ongeacht hun achtergrond en omstandigheden, dezelfde ontwikkelkansen hebben en opgroeien in een veilige en gezonde omgeving. De eerste levensjaren zijn cruciaal in de ontwikkeling van kinderen op het gebied van taal, cognitieve vaardigheden, sociale emotie en motoriek. We investeren derhalve in een doorgaande leerlijn om daarmee de ontwikkelingsachterstanden zoveel mogelijk te verkleinen. Dat gebeurt, vanuit preventie, via de Voor- en Vroegschoolse Educatie (VVE). Naast de professionele inspanningen die gedaan worden in de ontwikkeling van een kind zal de komende jaren door het onderwijsveld een beweging gemaakt worden naar “ouderverantwoordelijkheid”.

Ouders hebben de primaire verantwoordelijkheid in de ontwikkeling en opvoeding van het kind.

Samen met de Stichting kom Leren en de kindpartners (peuter- en kinderopvang) wordt een Integraal HuisvestingsPlan onderwijs (IHP) opgesteld. Met het IHP wordt mede antwoord gegeven op de huidige huisvestingsvraagstukken in Eijsden, Margraten en Cadier & Keer en eventuele toekomstige uitdagingen waar het basisonderwijs vanuit demografisch oogpunt alsmede vanuit vernieuwde onderwijsconcepten voor komt te staan. Dit plan vormt de basis voor een integrale en planmatige investeringsaanpak voor de periode 2022-2037.

Uitgangspunt vormt het behoud van scholen en kinderopvang in de kernen, mits kwaliteit van het onderwijs gegarandeerd kan worden en voldoende draagvlak aanwezig is voor de voorziening. Vanuit het aanbieden van kwalitatief onderwijs zullen we naast het kritisch blijven volgen van de groeps grootte van klassen ook ontwikkelingen in de omgeving monitoren, zodat voor wat betreft de huisvesting tijdig geanticipeerd kan worden op overvolle klassen.

Met kwalitatief goede onderwijslocaties die in het lesprogramma verbindingen legt met de lokale gemeenschap (gewoontes en tradities, cultuur, ondernemerschap en maatschappelijke vraagstukken) wordt tevens bijgedragen aan de attractiviteit van de kernen om er te gaan wonen.

Gezien onze grensligging en het bieden van een steviger toekomstperspectief voor onze kinderen, wordt naast Nederlandstalig onderwijs meertalig onderwijs met Frans en dialect in het basisonderwijs gestimuleerd.

In het kader van gezondheid en vitaliteit wordt ingezet op het concept van het Middengebied, de “Gezonde Groene School”. In dit licht worden alle basisscholen in de directe nabijheid voorzien van een tiny forest. Naast het stimuleren van gezonde voeding op school (b.v. fruit uit de gemeente) wordt ook het bewegen op scholen gestimuleerd. Hiermee wordt bijgedragen aan het leggen van een basis voor een gezonde leefstijl en wordt de motorische ontwikkeling bevorderd.

### *Ontmoetingsruimten in elke kern*

Ontmoeten vinden we een belangrijke factor voor het bevorderen van de vitaliteit en geluk van onze inwoners. Behoeften en vraagstukken van onze inwoners kunnen daarmee preventief in een vroegtijdig stadium in beeld komen en opgepakt worden. Voor het stimuleren van betrokkenheid, het tegengaan van eenzaamheid, het met elkaar in contact zijn, samen activiteiten doen en het faciliteren van een gezond verenigingsleven is het van belang dat er in de directe nabijheid goed toegankelijke ruimten zijn waar onze inwoners elkaar kunnen ontmoeten. Vanuit deze optiek wordt ingezet op behoud van de huidige gemeenschapshuizen en wordt het uitgangspunt gehanteerd dat in elke kern een

gemeenschapshuis of ontmoetingsruimte aanwezig is en gefaciliteerd wordt, zonder daarbij als gemeente de exploitatie daarvan zelf ter hand te nemen.

De "Hoeskamers" blijven we derhalve financieel waarderen en stimuleren. De transformatie van het voormalige voetbalcomplex Oranje Boys tot ontmoetingsplek, wordt verder geformaliseerd en vormgegeven.

### *Sporten en bewegen voor jong en oud*

Buiten spelen, sporten en bewegen – waar mogelijk in een natuurlijke omgeving - en daarmee werken aan een gezonde levensstijl draagt bij aan de vitaliteit en gezondheid van onze inwoners. In dat licht wordt het accommodatiebeleid gecontinueerd en blijven we buiten spelen en bewegen faciliteren.

Dit betekent dat we in de kernen Eijsden, Gronsveld, Cadier & Keer, Margraten en Mheer toekomstgericht blijven investeren in de sportaccommodaties en in de overige kernen het onderhoudsniveau van de accommodaties op peil houden. Om de effecten van afname van beschikbaarheid van vrijwilligers bij (sport)verenigingen op te vangen, wordt vooralsnog 50.000 euro per jaar aan budget vrijgemaakt. Dit budget is bedoeld voor het beschikbaar stellen van materieel dan wel het bieden van tijdelijke ondersteuning.

We zetten daarnaast in op behoud van een zwembad in Eijsden en wordt – mede vanuit de verduurzamingsopgave - in deze

bestuursperiode onderzoek uitgevoerd naar een toekomstbestendige exploitatievorm.

Het stimuleren van collectief georganiseerde sport alsmede ook de individuele sport en beweegactiviteiten worden via het sportakkoord verder doorontwikkeld. Hierbij wordt in beeld gebracht welke behoeften er binnen de gemeente bestaan. Innovatieve ideeën van inwoners en gebruikers worden gestimuleerd en gefaciliteerd.

Door de structurele voortzetting van het programma "Jeugd aan zet" blijven we participatie en ontmoeting voor jongeren stimuleren. Jongeren zijn letterlijk aan zet om samen met de gemeente ideeën te ontplooiën. Hiervoor wordt 10.000 euro per jaar vrijgemaakt.

### *Trendbreuk Eijsden-Margraten*

Samen met de GGD zetten we in op een gezondere leefstijl. Hiertoe is een Preventieakkoord Zuid-Limburg overeengekomen, dat bestaat uit een regionaal akkoord en 16 lokale preventie-agenda's. In het regionale akkoord zijn afspraken gemaakt met regionale partners met als doel lokale gezondheidswinst te boeken. Binnen de lokale preventie-agenda's hebben de gemeenten afspraken gemaakt op lokaal niveau.

In Eijsden-Margraten zetten we de komende jaren in op het terugdringen van alcoholgebruik, roken en overgewicht. We doen dit via een aantal lijnen: (a) bevorderen van bewegen en

gezonde voeding op scholen waarbij we er naar streven om alle scholen te kunnen aanmerken als Gezonde School met beweegvriendelijke pleinen, (b) terugdringen overgewicht en obesitas bij kinderen via de Jongeren Op Gezond Gewicht (JOGG)-aanpak, (c) realiseren van meer rookvrije kind-omgevingen en (d) realiseren van meer gezonde sportomgevingen.

De preventieagenda van Eijsden-Margraten wordt verbonden met de uitvoering van al bestaande structuren rondom het Sportakkoord en JOGG Heuvelland. Hierdoor wordt op een integrale wijze duurzaam invulling gegeven aan positieve gezondheid voor al onze inwoners. Voor de uitvoering wordt 50.000 euro extra per jaar aan budget vrijgemaakt.

### *Zorg op maat met focus op kostenbeheersing*

Vroeg of laat krijgen we allemaal met zorg te maken. We streven naar een kwalitatief goede, passende en liefdevolle ondersteuning dat zo dicht mogelijk bij de inwoner is georganiseerd zodat zij zo lang mogelijk in hun eigen leefomgeving kunnen blijven wonen. Iedereen verdient namelijk de hulp en ondersteuning die hij/zij nodig heeft.

De ontwikkeling van de kosten baart ons echter zorgen, zowel op het gebied van de Wet Maatschappelijke Ondersteuning (WMO) als op het gebied van de Jeugdzorg. Deze zorgen worden ingegeven door de demografische ontwikkelingen en een toenemende vraag naar specialistische jeugdhulpverlening. Om de

kosten te beheersen worden deze scherp gemonitord en vindt actualisatie van beleidskaders plaats.

Vanuit kostenoogpunt wordt ingezet op preventie en vroegsignalering: het voorkomen dan wel minimaliseren dat zorg nodig is. Daar waar mogelijk vindt kostenreductie plaats. In dat licht wordt ingezet op en geïnvesteerd in algemeen toegankelijke welzijns- en zorgvoorzieningen, het “voorliggende veld” en de inzet van de consulent Welzijn en consulent Welzijn Jeugd. Er worden alleen maatwerkvoorzieningen aangeboden indien de algemene voorzieningen geen of onvoldoende oplossing bieden. Tevens wordt (planologisch) gestuurd op woonzorg-initiatieven voor huisvesting van jeugdigen.

In het licht van preventie en vroegsignalering werken we integraal (één aanspreekpunt per gezin en een goed ontsloten en herkenbare toegang voor vragen en voorzieningen). Tevens hebben we de hulpvraag binnen de gemeente goed in beeld, bouwen we aan een sterk netwerk van lokale hulpverleners en overige deskundigen. Daarnaast worden jongerenwerkers ingezet, worden activiteiten en voorlichtingen georganiseerd, en bevorderen en ondersteunen we de informele zorg- en mantelzorg. Mantelzorg blijven we waarderen en ondersteunen.

Daarnaast wordt ingezet op “normalisering” van de jeugd zorg. Dit betekent dat het product-denken wordt losgelaten en de leefwereld van het kind en het gezin centraal komt te staan. We

doen dit zoveel als mogelijk lokaal en daar waar noodzakelijk regionaal.

Ondanks de focus op preventie en kostenbeheersing, blijven we te allen tijde ondersteuning bieden aan inwoners die hulp of een vangnet nodig hebben.

### *Kunst en cultuur in verbinding met onze inwoners*

We zijn trots op ons materieel en immaterieel erfgoed, waarbij we grensoverschrijdende samenwerkingen stimuleren. De gemeente neemt de rol op zich van beschermer en hoeder, die faciliteert, financiert en stimuleert. We willen niet dat onze gemeente een openlucht museum wordt. Maar een plek waarbinnen het cultureel erfgoed opgemerkt en gekoesterd wordt en als inspiratie dient in het dagelijks leven als ook voor ruimtelijke ordening en gebiedsontwikkelingen. We zetten in op het beschermen, zichtbaar en beleefbaar maken van monumenten en karakteristiek erfgoed.

Veel waarde wordt gehecht aan kunst, cultuur en cultuureducatie. Dit geeft kleur aan onze gemeenschappen, verbindt en ontwikkelt talenten.

We koesteren de rijkdom aan kunst en cultuur binnen onze gemeente. We willen dit dan ook graag delen met toekomstige generaties, inwoners en bezoekers van onze gemeente. Daarnaast juichen we ook nieuwe kunst toe op een manier die inwoners inspireert, verrast en verrijkt.

Hierbij realiseren we ons dat kunst niet alleen een element in de openbare ruimte is, maar dat kunst vooral een verbindende factor is tussen inwoners.

Wij moedigen kunst en cultuur aan, met name bij onze jongeren, om daarmee de kunst en bovenal de rijke cultuur waar we trots op zijn ook toekomst te geven. We zetten daarbij in op het actief betrekken van jonge inwoners, organisaties en bezoekers bij kunst- en cultuurprojecten. Het platform Kunst In Eijsden-Margraten (KIEM) continueren we.

Een breed educatief programma wordt ingezet bij onze basisscholen, zodat kinderen spelenderwijs in contact komen met onze cultuur enerzijds en anderzijds op een creatieve en inspirerende wijze in contact komen met maatschappelijke thema's zoals duurzaamheid, landschap en natuur.

We gaan het bibliotheekwerk herijken. Immers, bibliotheken beperken zich tegenwoordig niet alleen tot het uitlenen van boeken. Bibliotheken ontwikkelen zich steeds meer tot ontmoetingsplekken waar kennis, contact en cultuur bij elkaar wordt gebracht. We zetten dan ook in op verdere innovatie binnen het bibliotheekwerk die jong en oud hierbij ondersteunen.

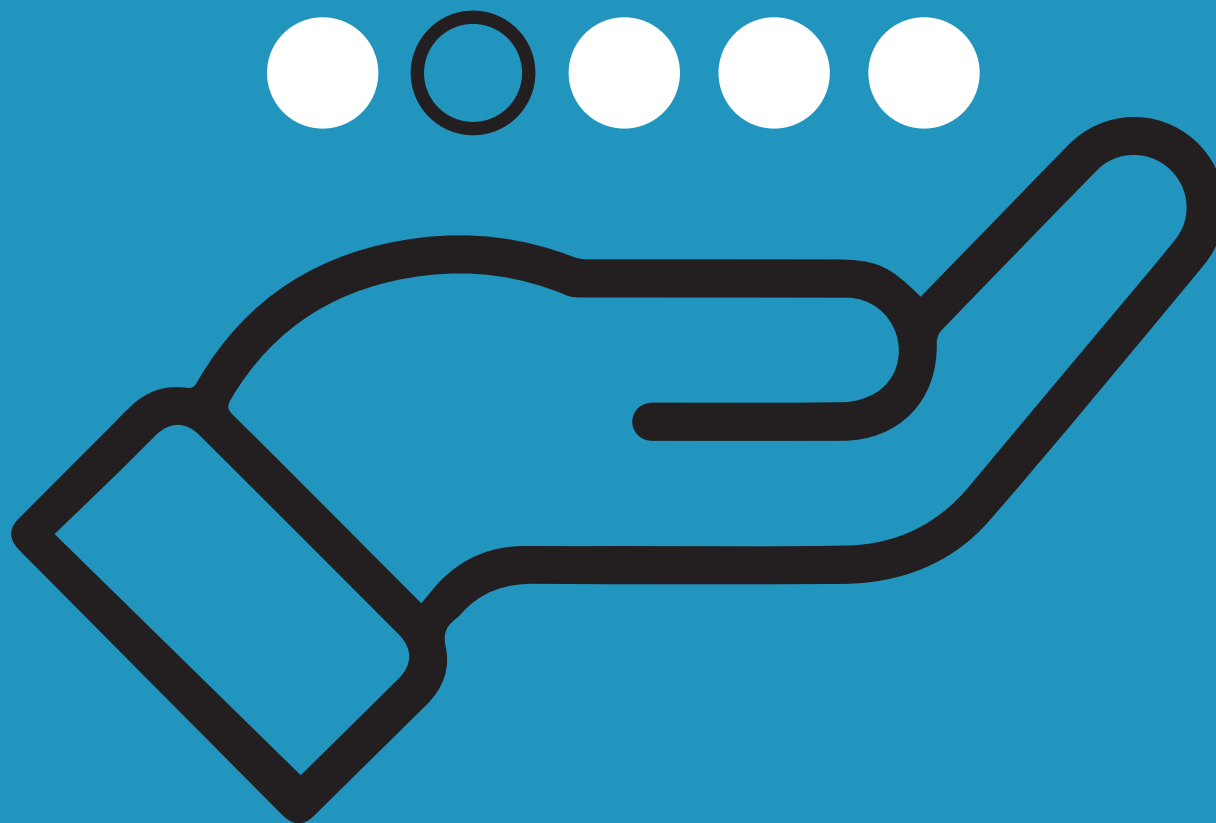
## Aan de slag

- Statushouders en nieuwkomers actief begeleiden en taalcursussen aanbieden, gericht op integratie in de gemeenschap.
- Inwoners via SEM actief begeleiden naar werk of inkomensondersteuning. Er wordt een visie ontwikkeld hoe hieraan invulling te geven.
- Een stimuleringssubsidie introduceren voor verenigingen gericht op het leveren van bijdragen aan sociaal/maatschappelijke opgaven. Hiervoor wordt een totaalbudget van 50.000 euro per jaar vrijgemaakt.
- Een actief faciliterende vergunningenaanpak richting verenigingsleven opzetten.
- Een integraal huisvestingsplan voor het basisonderwijs opstellen.
- De ontwikkeling van aantallen leerlingen in klassen kritisch volgen.
- Bij elke basisschool een tiny forest realiseren.
- Meertalig onderwijs in het basisonderwijs stimuleren.
- De campagne "Kal Plat" een impuls geven.
- In elke kern een gemeenschapshuis of ontmoetingsruimte faciliteren.
- Het accommodatiebeleid continueren.
- Vooralsnog 50.000 euro per jaar vrijmaken voor inzet van materieel of het tijdelijk bieden van ondersteuning om de effecten van afname van beschikbaarheid van vrijwilligers bij (sport)verenigingen op te vangen.
- Onderzoek uitvoeren naar een toekomstbestendige exploitatievorm voor een zwembad in Eijsden.
- Sportverenigingen ondersteunen bij het vergroten van hun levensvatbaarheid en hun maatschappelijke rol.
- Het Sportakkoord verder verdiepen en uitvoeren.
- Het programma Jeugd aan zet continueren en 10.000 euro per jaar extra budget beschikbaar stellen zodat jongeren samen met de gemeente ideeën kunnen ontplooiën.
- Uitvoering geven aan het Preventie-akkoord en de lokale Preventie-agenda. Voor de lokale preventie agenda wordt 50.000,- euro extra opgenomen ter stimulering van positieve gezondheid.
- De kosten voor WMO en Jeugd scherp monitoren en beleidskaders actualiseren.
- Het WMO-beleidskader en het Lokaal Actieplan Jeugd actualiseren. Hierbij wordt ingezet op preventie, vroegsignalering en een integrale aanpak.
- Beleid opstellen rondom huisvesting van jeugdige hulpvragers.
- Het budget voor het mantelzorgcompliment verhogen naar maximaal 100.000 euro p/j.
- Kunst en Cultuurprojecten verbinden met onze jongere inwoners en organisaties op basis van een meerjaren uitvoeringsprogramma.
- Uitvoering wordt gegeven aan een breed educatief programma kunst en cultuur.
- Het bibliotheekwerk herijken.



Prioritair thema:

**landbouw, landschap en plattelandseconomie**





## 2. Landbouw, landschap en plattelandseconomie

Gemeente Eijsden-Margraten is uniek. We herbergen welgeteld vier natura 2000 gebieden, te weten het Hoogbos-Noorbeemden, Eijsderbeemden, Bemelerberg-Schiepersberg en het Savelsbos.

Daarnaast beschikt Eijsden-Margraten over een omvangrijk en prachtig buitengebied. De landschappelijke kwaliteiten die gekenmerkt worden door fijnchaligheid, diversiteit en het cultuur historisch erfgoed vormen de unieke waarden van ons buitengebied. Het landschap vormt het basiskapitaal voor een gezond leef- en verblijfsklimaat en bepaalt de belevingswaarde voor inwoner en bezoeker.

We zijn trots op dit authentieke landschap en de vele natuur die we rijk zijn. Het landschap en de natuur staan steeds meer onder druk. Middelen voor beheer nemen af. We zien een toename van het toerisme en recreatie, schaalvergroting in de landbouw en een toename van leegstaand vastgoed in het buitengebied (stallen, schuren en/of erfgoed). Daarnaast zien we de biodiversiteit afnemen en de effecten van stikstofvraagstukken toenemen. Ook klimaatverandering vormt een aandachtspunt: extremere neerslag en droogteperiodes vereisen maatregelen om voedsel- en drinkwaterproductie, bodemerosie en wateroverlast te beheersen.

Het is zaak dat we de kwaliteiten van ons landschap ook naar de toekomst toe goed borgen. Dit vraagt om een adequate aanpak rondom beheer en ontwikkeling van landschappelijke en natuurlijke waarden in het buitengebied waarin ruimte blijft voor toerisme, recreatie en de agrarische sector. Voorwaarde is wel dat hun activiteiten de aanwezige kwaliteiten duurzaam versterken en in harmonie met het landschap plaatsvinden. De basis voor ons handelen vormt de vastgestelde visie Buitengewoon Buitengebied en de daaraan gekoppelde richtinggevende uitspraken.

### De ambities

#### *Behoud en versterken landschapskwaliteiten*

Ons landschap, een afwisseling van natuurgebieden, cultuurlandschap, de graften en holle wegen, de beekdalen, de Maas, maar ook de vele monumenten en de hoogstambomen maakt onze gemeente bijzonder en wordt door velen, zowel inwoners als bezoekers, gewaardeerd en gekoesterd. Dit landschap, onderdeel van het Nationaal landschap Zuid-Limburg, is een belangrijke drager van onze identiteit en onze economie.

Onze natuurgebieden maken onderdeel uit van Natuurnetwerk Limburg. Ze hebben een belangrijke functie voor de biodiversiteit, maar

zorgen ook, samen met ons cultureel erfgoed en ons landschap, voor een gebied waar het zowel voor inwoner als bezoeker goed toeven is. Daarnaast kent onze gemeente het Maasdal, landschappelijk waardevolle beekdalen en bufferzones en verbindingzones tussen bestaande natuurgebieden (landbouwgebieden met kleine landschapselementen, waterlopen e.d.). In deze groenblauwe gebieden zijn er kansen om natuurwaarden en landschapskwaliteiten te laten samen gaan met andere functies. De herontwikkeling van het Noordal, groeve 't Rooth en de Zuidelijke Maasdalvisie zijn daarvan voorbeelden.

Biodiversiteit en landschappelijke attractiviteit hangen samen met een goed beheer van het landschap. Door het wegvallen van middelen voor beheer en de afname van de agrarische sector, zijn nieuwe verdienmodellen nodig om het landschap duurzaam te kunnen onderhouden. In dat licht wordt ingezet op het ontwikkelen van nieuwe verdienmodellen rondom beheer van het landschap, waarbij op innovatieve wijze op zoek gegaan wordt naar inbreng van ondernemers en de bezoekers alsmede onze eigen inwoners. Concreet gaan we in 2022 aan de slag met het instellen van een Landschapsfonds om het beheer van het landschap naar de toekomst toe te borgen.

We zetten tevens in op het vergroten van de biodiversiteit en vergroening in het buitengebied. We passen ecologisch bermenbeleid toe en bevorderen het bijenwelzijn. Tevens leggen we flora en faunastroken aan en planten we hagen, (fruit)bomen en (pluk)bossen. Hierdoor ontstaan nieuwe leefgebieden voor bijvoorbeeld vogels en insecten, worden bestaande leefgebieden met elkaar verbonden en wordt de biodiversiteit versterkt. Mede door in te zetten op strategische grondaankopen wordt onder andere bijgedragen aan het realiseren van ecologische verbindingzones en natuurontwikkeling. Daarnaast wordt hiermee de belevingswaarde van ons landschap voor inwoner en bezoeker verhoogd.

Het project Bloemrijke Akkerranden wordt voortgezet en uitgebreid. Samen met de Provincie wordt bezien hoe verdere uitvoering te geven aan het bomenplan. We kiezen voor het planten van inheemse soorten. Op plekken geven we ruimte voor aanplant van de fijnspar, zodat het immaterieel cultureel erfgoed "denhalen" ook in de toekomst als traditie behouden blijft in onze dorpen. Lokale initiatieven die bijdragen aan bomen-, hagen- en bosaanplant alsmede bijdragen aan het vergroten van de biodiversiteit en het bijenwelzijn, stimuleren we. Tevens ondersteunen we, vanuit het gedachtegoed "renderend landschap", nieuwe ontwikkelingen indien deze versterkend zijn voor het beheer en ontwikkeling van het landschap en passend zijn in de omgeving. Hierbij hanteren we het principe dat in ruil voor de baat die het project of

ontwikkeling heeft vanwege het landschap, een bijdrage geleverd wordt aan de ontwikkeling en bescherming er van.

Daarnaast zetten we in op bescherming, herstel en uitbreiding van authentieke landschapselementen. Juist de kleine landschapselementen (zoals hagen, bosjes, graften, bomenrijen) vormen, naast de functie die ze hebben voor dier- en plantensoorten, ook een visueel aantrekkelijk element in ons landschap en benadrukken de fijschaligheid. In dat licht worden deze elementen in kaart gebracht en krijgt handhaving prioriteit.

Er is reeds een bestemmingsreserve landschap ingesteld, welke ingezet kan worden voor klimaatadaptatie, het beheer en onderhoud van het landschap, de vergroening van het landschap en het bomenplan. Deze reserve wordt gevoed middels een jaarlijkse dotatie van 100.000 euro uit de exploitatie en vanuit de meeropbrengsten toeristenbelasting van 0,30 eurocent per overnachting. De omvang van de reserve is gemaximeerd tot 1 mln. euro.

Er wordt, conform afspraak met de raad, een plan uitgewerkt waarbij de bestedingsrichtingen en omvang vanuit de bestemmingsreserve landschap nader worden bepaald. Hierbij zal naast het beheer van het landschap (landschapsfonds) ook aandacht zijn voor ontwikkeling van het landschap gericht op versterking van de biodiversiteit, het bijenwelzijn, het vergroenen op basis van lokale initiatieven als ook het stimuleren om nieuwe

kleine landschapselementen te realiseren en uitvoering te geven aan het bomenplan.

### *Transformatie van de landbouw*

De agrarische sector binnen onze gemeente staat de komende jaren voor grote inspanningen. Regelgeving op het gebied van stikstof, grond- en gewasbewerking, vergrijzing binnen de sector, de wereldeconomie en landschappelijke beperkingen zijn aspecten die hiervoor zorgdragen. Steeds meer agrarische bedrijven combineren de productie van voedsel met andere functies zoals zorg en recreatie.

Wij streven voor Eijsden-Margraten een vitale, toekomstbestendige en duurzame agrarische sector na, in harmonie met milieu, natuur en landschap. We streven naar een agrarische sector die bijdraagt aan het behoud van de unieke waarden in onze gemeente, hetgeen gekenmerkt wordt door fijschaligheid in plaats van grootschaligheid, diversiteit in plaats van monocultuur en waarbij weidegronden en fruitteelt boven akkerland gaat. Verschraling van het landschap wordt door de sector zelf ook als onwenselijk ervaren. Landbouw en natuurontwikkeling kunnen goed met elkaar samen gaan in deze omgeving. Derhalve ondersteunen we initiatieven die hierin passen.

We staan constructief tegenover uitbreiding van bestaande bedrijven, mits deze uitbreiding leidt tot versterking van de gebiedskwaliteiten, de bedrijfsvoering op een duurzame wijze

plaatsvindt en bebouwing noodzakelijk is voor de eigen bedrijfsvoering.

Multifunctionele landbouw heeft potentie die kansrijk is, mede ook vanwege het meer verbinden van boer en burger. Ook ten aanzien van andere vormen van landbouw zoals wijnbouw, paardenhouderij, agroforestry en streekgebonden productie zien wij kansen, mits deze passen binnen het streefbeeld. (agroforestry ofwel boslandbouw genaamd betreft landgebruiksystemen waarbij het planten en/of actief beheren van bomen wordt gecombineerd met landbouw of veeteelt).

Gezien de toename van het aantal stoppers in de landbouwsector wordt meegedacht en meegewerkt aan het wijzigen van agrarische kavels als die functie past binnen het landschap en de directe omgeving. Dit ter voorkoming van leegstand, verloedering en ongewenste ontwikkelingen.

Om de transformatie in de landbouw in goede banen te leiden, wordt samen met de sector – binnen de reeds vastgestelde kaders van Buitengewoon Buitengebied - op lokaal niveau een actieplan uitgewerkt. Ingezet wordt op een toekomstbestendige natuurinclusieve landbouw, waarin letterlijk en figuurlijk ruimte geboden wordt voor diversiteit en nieuw ondernemerschap. E.e.a. zoals ook voorzien is in de uitwerking van de gebiedsvisie Midenterras Bemelen-Mesch. Daarnaast zal in het actieplan antwoord gegeven worden op het tegengaan van verschraling van het landschap en ongewenst grondgebruik waarbij inzet van actieve

grondpolitiek niet uitgesloten wordt. De gebiedsdifferentiatiekaart die opgesteld wordt geeft richting waar in welke mate ruimte is voor behoud en ontwikkeling van de landbouw alsmede voor teeltondersteunende voorzieningen (b.v. hagelnetten). Hiermee kan tevens antwoord gegeven worden op de vraag hoe vrijkomend vastgoed herin te vullen.

In het contact met individuele bedrijven streven wij zoveel mogelijk naar één gemeentelijk aanspreekpunt en faciliteren actief, via het netwerk van mede-overheden, kennisinstellingen, belangenorganisaties en maatschappelijke en financiële instellingen, de agrariërs die willen transformeren. Gezien het belang van de landbouwsector binnen onze gemeente specifiek en voor Zuid-Limburg algemeen blijven we onze vooraanstaande rol op het beleidsterrein landbouw en landschap binnen de regio voortzetten.

Op lokaal niveau stimuleren wij de bewuste productie en consumptie van duurzaam voedsel. Wij nemen het voortouw hierin door bij gemeentelijke activiteiten hieraan invulling te geven. Daarnaast zetten we in op de consument van de toekomst. Dit doen we door op scholen aandacht te vragen voor gezond en duurzaam lokaal voedsel en reductie van voedselverspilling. Dit past geheel binnen het concept van de Gezonde basisschool. Tevens faciliteren we initiatieven om de consument bewust te maken zodat “Koop Lokaal” ook omgezet wordt in daden. In dat licht wordt het burgerinitiatief Korte Keten Zeker (w)Eten

verder ondersteund. Het doorontwikkelen van het stroop stoken binnen de gemeente als nationaal cultureel immaterieel erfgoed en initiatieven die bijdragen aan bewust produceren van duurzaam voedsel worden ondersteund.

### *Vrijtijdseconomie in balans met landschap en leefomgeving*

Vrijtijdseconomie is een belangrijke economische motor voor onze samenleving. De sector is goed voor circa 8% van het totaal aantal banen in de regio. Eijsden-Margraten is als het gaat om overnachtingen een kleine(re) speler in het Heuvelland. In 2021 kende onze gemeente bijna 150 overnachtingsplaatsen die goed waren voor een opbrengst aan toeristenbelasting van ca. 650.000 euro.

Het streven is dat ook in 2030 onze gemeente nog steeds gastvriendelijk, authentiek en bourgondisch is, waar bewoners, recreanten en ondernemers tot rust komen, met respect voor elkaar. We ontvangen dan ook graag gasten die de manier van “slow living” waarderen, genieten van fijnchaligheid en van onze lokale producten die duurzaam worden geproduceerd.

Vanuit deze optiek nemen we een positieve grondhouding aan rondom initiatieven en innovatieve ontwikkelingen van reeds gevestigde en nieuwe ondernemers in de vrijetijdseconomie. Samen met hen en in afstemming met de buurgemeenten in Nederland

én België brengen we in beeld hoe hieraan invulling te geven.

We zullen echter waken voor toeristisch, recreatieve overdruk. Te veel bezoekers, te veel toeristisch verkeer, te veel evenementen legt een druk op de leefbaarheid van de kernen maar legt ook een druk op het landschap. Derhalve zetten we in op kwaliteit en spreiding.

Grootschalige ontwikkelingen worden uitgesloten. We faciliteren wel kwalitatief goede kleinschalige ontwikkelingen, passend bij het DNA van Eijsden-Margraten. Vanuit kwaliteitsoogpunt zetten we in op het faciliteren van ondernemers met verblijfsaccommodaties die willen doorontwikkelen en investeren in kwaliteitsverbetering. Dit wordt ondersteund via de aanpak 'Innovatief Investeren'. Daarnaast wordt het ambassadeurschap rondom Cittaslow verder uitgebouwd.

Om overdruk in het Heuvelland tegen te gaan geven we actief invulling aan het programma

Verantwoord op Weg. Daarnaast sturen we in samenwerking met het Huis van de Sport op het doseren en spreiden van het aantal toertochten binnen de gemeente. Daarbij zullen we gebieden in onze gemeente ontzien waar de druk op de leefomgeving en het landschap groot is. In dit licht houden we het aantal wielerevenementen dat wij faciliteren en ondersteunen ook beperkt. Hiervoor stellen we een budget beschikbaar van maximaal 45.000 euro per jaar.

We zijn en willen een aantrekkelijke wandel- en fietsgemeente blijven. Hierbij wordt ingezet op kwaliteit en niet op kwantiteit. Op het gebied van de wandelinfrastructuur wordt derhalve het Knopen Lopen geïntroduceerd. Hiermee wordt de kwaliteit van het wandelnetwerk sterk verbeterd. Uitbreiding van de wandelinfrastructuur wordt beperkt tot het realiseren van zgn. ommetjes in en rondom de kernen. Verder wordt geïnvesteerd in veilige fiets- en wandelverbindingen (zie programma Wonen en Leefomgeving).

Het MKB is dé banenmotor van onze gemeente. De coronacrisis heeft onze ondernemers hard geraakt. Zij hebben een moeilijke tijd achter de rug. En hoewel deze crisis nu voorbij lijkt, moeten we de lokale economie juist blijven stimuleren. Zo dragen we bij aan werkgelegenheid voor onze inwoners en innovatie voor de toekomst. In dit licht zal het vestigingsklimaat verder versterkt worden door op zoek te gaan naar het bieden van ruimte voor vestiging van (nieuw) ondernemerschap. Ook zal ingezet worden op een intensievere samenwerking tussen de gevestigde ondernemers binnen de gemeente als met de gemeente zelf.



## Aan de slag

- Groen-blauwe verbindingzones realiseren door de herontwikkeling van het Noordal te faciliteren en een vervolg te geven aan de Zuidelijke Maasdalvisie, startende met het uitwerken van een MIRT-studie.
- Een plan uitwerken waarbij de bestedingsrichtingen en omvang vanuit de bestemmingsreserve landschap nader worden bepaald en vertaald wordt naar een Landschapsfonds.
- In het kader van het gedachtegoed "renderend landschap" nieuwe verdienmodellen ontwikkelen.
- Het project Bloemrijke Akkerranden voortzetten en uitbreiden.
- De biodiversiteit, bijenwelzijn, vergroening en uitbreiding kleine landschapselementen versterken door ecologisch bermenbeheer en het stimuleren van lokale initiatieven.
- Samen met de Provincie bezien hoe invulling te geven aan het bomenplan.
- Kleine landschapselementen in beeld brengen en handhaven op behoud hiervan.
- Een lokaal actieplan 'transformatie van de landbouw' uitwerken.
- Een aanspreekpunt voor de agrarische sector instellen.
- De trekkersrol van het programma Landbouw en Landschap in het Middengebied continueren.
- De schooljeugd bewust maken van duurzaam lokaal voedsel en reductie van voedselverspilling.
- Het burgerinitiatief Korte Keten Zeker (w)Eten continueren en doorontwikkelen.
- Het stroop stoken en initiatieven rondom 'Koop Lokaal' ondersteunen.
- Een lokaal actieplan vrijetijdseconomie samen met het ondernemersveld uitwerken.
- De aanpak Innovatief Investeren doorontwikkelen.
- Het ambassadeurschap rondom Cittaslow verder uitbouwen.
- Verdere uitvoering geven aan het programma Verantwoord op Weg.
- Ondersteuning geven aan wielerevenementen tot een maximum van 45.000 euro.
- Evenementendruk rondom toertochten doseren en spreiden.
- De wandelinfrastructuur kwalitatief versterken middels het uitrollen van Knopen Lopen.
- Uitbreiding van de wandelinfrastructuur beperken tot realisatie van Ommetjes.
- In beeld brengen locaties voor vestiging van (nieuw) ondernemerschap.
- Samenwerking bevorderen tussen ondernemers onderling en met de gemeente.

Prioritair thema:

**duurzaamheid en klimaatverandering**







### 3. Duurzaamheid & klimaatverandering

Als gemeente Eijsden-Margraten staan wij vanwege het zeer grote aandeel particulier vastgoed en ons kwetsbare landschap voor een grote uitdaging op het gebied van duurzaamheid en klimaat.

We doen het momenteel al best goed voor wat betreft het aantal woningen die voorzien zijn van zonnepanelen (27% in EM versus 16% in NL). Willen we echter in 2050 energieneutraal, volledig aardgasvrij en circulair zijn, zullen we de komende jaren veel energie moeten steken in het invullen van deze opgaven.

Afwachten is derhalve geen optie, we zullen aan de slag moeten. Maar los van deze landelijke doelstellingen vinden wij het belangrijk dat we investeren in duurzaamheid en het inspelen op vraagstukken rondom klimaatverandering. Dat zijn wij immers verplicht aan onze huidige en toekomstige inwoners en generaties van onze prachtige gemeente Eijsden-Margraten.

#### De ambities

##### *Op weg naar een energieneutrale toekomst*

Gezien de wereldwijde ontwikkelingen, de stijgende energieprijzen en de klimaatopgaven komen energievraagstukken in een stroomversnelling. Dit vraagt, in het licht van

behoud van de kwaliteiten van ons waardevolle landschap en het tegengaan van energiearmoede bij onze inwoners, om het maken van keuzes, het treffen van maatregelen en het doen van investeringen.

Op weg naar een energieneutrale gemeente zetten we naast het opwekken van energie in op het verminderen van gebruik van energie.

In de basis houden we vast aan het genomen raadsbesluit, waarbij zonne- en windenergie in het buitengebied is uitgesloten. We staan open voor en stimuleren innovatieve ontwikkelingen mits deze geen afbreuk doen aan het landschap en ons woon- en leefklimaat.

De focus voor de komende jaren komt te liggen op het aardgasloos maken en isoleren van vastgoed alsmede het verder stimuleren van zonnepanelen op daken. Hierin nemen wij als gemeente onze verantwoordelijkheid en zullen wij het voorbeeld geven. Andere partijen zoals schoolbesturen, stichtingen en woningcorporaties proberen we te verleiden om versneld hun vastgoed te verduurzamen.

Ten aanzien van de Transitievisie Warmte die in 2021 is vastgesteld wordt een uitvoeringsprogramma opgesteld dat beschrijft hoe en wanneer inwoners en bedrijven van het aardgas afgaan. Voor wat betreft de Regionale

Energie Strategie (RES) werken we samen met de RES-regio aan de RES 2.0.

Daarnaast verstrekken we actief informatie aan onze inwoners en ondernemers en organiseren we bijeenkomsten. Met als doel onze inwoners meer bewust te maken van de kansen en mogelijkheden, zowel in financiële als in technische zin. We sporen onze inwoners aan, om op individueel dan wel collectief niveau, tot het treffen van energiemaatregelen. Dit alles wordt ondersteund door een breed pakket aan stimuleringsmaatregelen inclusief het aanbieden van financiële instrumenten.

Lopende projecten worden gecontinueerd en het beschikbare bedrag van 13 miljoen aan duurzaamheidsleningen wordt gehandhaafd. Op basis van de huidige duurzaamheidsverordening dienen leningen tegen 1% aangeboden te worden. In het licht van het huidige renteklimaat wordt een voorstel uitgewerkt waarbij de balans gezocht wordt tussen het stimuleren van beleid versus renterisico's die de gemeente loopt.

Binnen de subRES Maastricht-Heuvelland is in het kader van het Rijksprogramma OER een aanvraag ingediend om op Rijksgronden (langs snelwegen en spoorlijn) zonnepanelen te realiseren. Indien een positieve beschikking volgt, vindt nadere planuitwerking plaats.

Naast het bevorderen van het integreren van duurzaamheidsmaatregelen bij nieuwbouw, gaat extra aandacht uit naar het verzilveren van kansen rondom duurzaamheid bij verbouw. De mogelijkheden rondom het stimuleren en verantwoord verduurzamen van monumentale panden of panden die in een beschermd stads- en dorpsgezicht liggen, worden verkend.

Actief stimuleren en ondersteunen we lokale initiatieven, zoals het oprichten van energiecorporaties en het realiseren van groen gas. We zien hierin kansen om wijken en kernen lokaal van energie te voorzien en delen van de agrarische sector energieneutraler te maken.

We bevorderen het verduurzamen van mobiliteit. In dat licht stimuleren we het (elektrisch) fietsen. Als gemeente geven we hierin het voorbeeld en gaan dit actief promoten. Ook het elektrisch rijden stimuleren we. Op dit moment is het aantal laadpunten binnen de gemeente nog zeer beperkt. Gezien de verwachte groei van het aantal elektrische auto's en e-bikers is behoefte aan een integraal laadpalenbeleid; een toekomstgericht beleid dat aansluit bij de behoeften op recreatief en toeristisch gebied alsmede bij de mobiliteitsontwikkelingen binnen onze gemeente.

### *Aan de slag met klimaatadaptatie*

Verdroging en vernatting zijn vraagstukken waarop we de komende periode nadrukkelijk een antwoord moeten geven.

Samen met onze waterpartners geven we op een dusdanige manier invulling aan de waterketen dat daarmee de volksgezondheid wordt beschermd, een goede leefomgeving wordt bevorderd en schade aan het milieu wordt voorkomen.

Middels het opstellen van een Waterplan voor de periode 2023 – 2027, maken we het watersysteem klimaatadaptief en duurzaam. In de basis zal dit betekenen dat we meer water gaan bergen en infiltreren, minder verhard en meer gaan vergroenen. Knelpunten ten aanzien van wateroverlast en droogte worden inzichtelijk gemaakt en worden aangepakt. Hiertoe worden de resultaten uit de klimaatstresstesten vertaald in een uitvoeringsprogramma Hitte en Droogte.

We blijven daarnaast inzetten op het scheiden van hemel- en afvalwater. Hierbij, wordt waar mogelijk, het hemelwater zolang mogelijk vastgehouden op de plekken waar deze valt en wordt gedoseerd afgevoerd naar bedoelde voorzieningen.

Klimaatadaptatie vraagt daarnaast bij onze inwoners en ondernemers om bewustwording en maatregelen die de gevolgen beperken. Afkoppelen van hemelwater wordt derhalve gestimuleerd. Het aanbieden van regentonnen en het ontstenen en vergroenen van tuinen alsmede het vergroenen van daken geven we een impuls, zowel bij bestaande woningen als bij nieuwbouw. Aansluiting wordt in deze gezocht bij Stichting Steenbreek. Instrumenten zoals

'Water in Balans' worden nader onder de aandacht gebracht.

### *Optimaliseren luchtkwaliteiten*

De kwaliteit van het milieu is een belangrijke factor hoe mensen de leefomgeving waarderen en de kwaliteit van leven ervaren. Lucht, water, bodem en geluid vervullen hierin een voorname rol. Daarom investeren we in een leefomgeving waarin de milieucondities op orde zijn. In deze bestuursperiode zetten we vanuit milieuoogpunt naast klimaatadaptatie nadrukkelijk in op het verbeteren van de luchtkwaliteit.

Stikstof is een vraagstuk dat veel impact heeft op onze inwoners en hun leefomgeving. Ook bepaalt de omvang van stikstof de ontwikkelmogelijkheden binnen onze gemeente. Te veel stikstof heeft ook een nadelige invloed op onze gezondheid via de verontreiniging van de lucht en het grond-, oppervlakte- en drinkwater.

Ter verbetering van de luchtkwaliteit worden in en rondom Eijsden luchtmetingen uitgevoerd en gemonitord. Op basis van de meetresultaten volgen nadere maatregelen die bijdragen aan het verbeteren van de luchtkwaliteit. Daarnaast wordt de samenwerking en de lobby met de Provincie en de buurgemeenten over de grens versterkt met als doel de impact van ongewenste ontwikkelingen voor onze gemeente tegen te gaan dan wel te beperken.

Naast voornoemde aanpak blijven we ons actief inzetten om onze luchtkwaliteit zo optimaal mogelijk te krijgen. Zo ontwikkelen we een aanpak stikstofreductie. Hierbij zetten we in op een aantal pijlers; het versterken van stikstofgevoelige natura 2000 gebieden, het aanpakken van stikstof bij de bron en het blijven bieden van ruimte voor nieuwe ontwikkelingen. Tevens bevorderen we richting medeoverheden dat zij de bronnen, die luchtverontreiniging binnen onze gemeentegrenzen veroorzaken, aanspreken om de vervuiling aan te pakken. Via voorlichtingscampagnes worden de veroorzakers van gegronde overlast van houtstook en kachels bewust gemaakt van de schadelijke effecten. Op grond van de APV (Algemene Plaatselijke Verordening) zal hierop gehandhaafd worden.

### *Van afval tot grondstof*

De afgelopen jaren is in samenwerking met de gemeenten die aangesloten zijn bij RD4 veel winst geboekt met het verminderen van de hoeveelheid restafval en de verbetering van afvalscheiding. De komende jaren zal blijvend gestuurd worden op een verdere toename van gescheiden inzameling van grondstoffen. Daarnaast zal de kwaliteit van de ingezamelde grondstoffen en het voorkomen van afval nadrukkelijk aandacht krijgen. Hiermee wordt een weg ingeslagen in de richting van een duurzamere en zoveel mogelijk afvalvrije gemeente in 2050.

Op basis van het vastgestelde grondstoffenplan (febr. 2022) wordt ingezet op het produceren van nog minder afval en tevens ook meer én schonere herbruikbare afvalstromen.

De doelstelling voor Eijsden-Margraten is om in 2026 een afvalscheidingspercentage te bereiken van 80% (nu: 72%) met een gemiddeld aanbod van 100 kg restafval (fijn en grof) per inwoner (nu: 147 kg).

Een van de sleutels tot succes ligt in de betrokkenheid van de inwoners om een bijdrage te leveren aan de doelstelling. Inzet vanuit het Grondstoffenplan is gericht op het bewust maken van inwoners met betrekking tot het belang van schone grondstoffen en de eigen rol die zij daarbij hebben. In flankerende zin is er voor gekozen om de ophaalfrequentie van restafval terug te brengen naar 1 keer in de 4 weken. Tevens worden op een aantal locaties in de gemeente ondergrondse containers geplaatst. De effecten hiervan worden gemonitord en op basis van een evaluatie in 2023 wordt zo nodig hierop bijgestuurd.



## Aan de slag

- Informatie- en kennisoverdracht organiseren richting inwoners, ondernemers en verenigingen.
- Lokale initiatieven (b.v. energiecorporaties en groen gas) actief stimuleren en ondersteunen.
- Aansluiten bij een regionaal duurzaamheidsloket.
- De projecten 'zorgeloos zonnepanelen', 'plus je huis', en 'dubbel duurzaam' voortzetten.
- Een rentevoorstel uitwerken voor duurzaamheidsleningen.
- Het gemeentelijk vastgoed verduurzamen en sturen op verdere verduurzaming van scholen, gemeenschapsaccommodaties en huurwoningen.
- De aanpak rondom verduurzamen van de openbare verlichting continueren met dien verstande dat onderzocht wordt of realisatie van 'slimme verlichting' (verlichting gaat alleen aan indien noodzakelijk) in het buitengebied mogelijk is.
- Het fietsgebruik binnen de organisatie promoten.
- Een integraal laadpalenbeleid opstellen voor auto's en fietsen.
- Een aanpak 'bevorderen duurzaam bouwen' uitwerken, met specifieke aandacht voor monumentale panden en beschermde stads- en dorpsgezichten.
- In 2023 een RES 2.0 opstellen.
- Een uitvoeringsprogramma Transitievisie Warmte opstellen.
- Het Waterplan 2023 – 2027 opstellen.
- Een uitvoeringsprogramma Hitte en Droogte opstellen.
- Het afkoppelen van hemelwater stimuleren: impuls geven aan de regentonnenactie, ontsteden en vergroenen van tuinen, vergroenen daken en Water in Balans.
- De luchtmetingen monitoren en vertalen in te nemen maatregelen.
- De samenwerking en lobby met de Provincie en buurgemeenten over de grens verstevigen.
- Een aanpak stikstof-reductie uitwerken.
- Voorlichtingscampagnes organiseren rondom houtstook en kachels en handhaven daarop.
- Uitvoering geven aan het Grondstoffenplan.
- De gewijzigde ophaalfrequentie en het functioneren van ondergrondse containers in 2023 monitoren en evalueren.

Prioritair thema:  
**wonen en leefomgeving**





## 4. Wonen & Leefomgeving

Eijsden-Margraten is gezien haar ligging in de directe nabijheid van het stedelijk gebied, de landschappelijke kwaliteiten en aanwezige voorzieningen een aantrekkelijke woonomgeving en wil dat graag blijven. Wij streven naar een woningvoorraad met passende woningen voor onze inwoners in een leefomgeving die gezond, veilig en prettig is om in te wonen. Kwaliteit en duurzaamheid zijn daarbij belangrijke uitgangspunten.

Passende woningen zoeken we niet alleen in nieuwbouw maar ook in de transformatie van cultuur-historische waardevolle panden en vrijkomend agrarisch vastgoed. Door op innovatieve en creatieve wijze betreffend vastgoed te herbestemmen worden deze panden behouden voor de toekomst. Vanuit de gedachte dat we een inclusieve gemeente willen zijn, wordt in het programma Wonen en Leefomgeving de komende jaren hierop verdere invulling geven. De basis is dat woningbouwplannen, waaraan medewerking wordt verleend, moeten passen bij de behoefte.

Volgens diverse modellen blijft het aantal huishoudens tot 2030 stijgen. De meeste groei wordt verwacht in de groep alleenstaande 65-plussers. De groep tweepersoonshuishoudens 65-plussers groeit beperkt. De groep 23-65 jarigen neemt naar verwachting beperkt af.

De verwachting is tevens dat in elk segment van de koopsector de behoefte toeneemt. Met name in de prijsklasse 325.000 tot 450.000 euro en boven de 450.000 euro.

Uit het recentelijk uitgevoerde woningbehoefteonderzoek volgt een opgave tot 2030 van ca. 710 woningen, waarvan 610 koopwoningen en 100 huurwoningen. Rekeninghoudende met een wenselijke schaarste dient uitgegaan te worden van het realiseren van in totaal circa 600 woningen waarvan ca. 465 (78%) koopwoningen en ca. 135 (22%) huurwoningen. Opvallend is dat de toename in de huursector veroorzaakt wordt door een groeiende behoefte aan zorgwoningen (ca. 140 stuks) en woningen die noodzakelijk zijn voor woonurgente en aandachtsgroepen. Jaarlijks krijgt de gemeente taakstellend een huisvestingsopgave vanuit het Rijk opgelegd om statushouders te huisvesten. Daarnaast is er in Eijsden-Margraten een opgave rondom de huisvesting van aandachtsgroepen. Voor deze laatste doelgroep dienen de komende jaren ook extra investeringen gedaan te worden. Dit sluit aan bij het Rijksbeleid dat voorbereid wordt waarin gemeenten antwoord geven op de huisvestingsvraagstukken van deze mensen.

Verwacht wordt dat hiertoe een visie en een verordening dient te worden opgesteld waarmee een passende woningtoewijzing voor deze doelgroep wordt georganiseerd.

Per saldo betekent e.e.a. dat in de huursector sprake is van afbouw van huurwoningen voor de reguliere doelgroepen en huisvesting nodig is voor voornoemde specifieke doelgroepen. In dat licht staan de corporaties binnen onze gemeente voor een transformatie-opgave. De opgave wordt versterkt indien op Rijksniveau ingezet wordt op het hanteren van een norm van 30% sociale huur in elke gemeente.

Een goede en veilige infrastructuur is een belangrijk onderdeel voor een prettig woon- en leefklimaat binnen onze gemeente. Op het gebied van mobiliteit zetten we de komende jaren derhalve in op een veilige en duurzame infrastructuur met goed toegankelijke kernen waarin het parkeren goed geregeld is voor onze eigen inwoners als voor onze bezoekers. Onverkort wordt uitvoering gegeven aan het gemeentelijk verkeers- en vervoersplan, waarbij de accenten gelegd zullen worden op een drietal thema's: veiligheid, parkeren en bereikbaarheid. Tussentijds vindt hierop monitoring en zo nodig bijsturing plaats.

### De ambities

#### *Woningbouw naar behoefte in elke kern*

De grote vraag naar woningen vraagt om een versnelling van nieuwbouw in de hele gemeente.



Wij streven daarbij naar een gevarieerd aanbod in alle kernen dat aansluit bij de behoeften.

Insteek is het behoud van vitale kernen en dat onze inwoners zoveel mogelijk in hun eigen leefomgeving kunnen blijven wonen. Focus komt primair te liggen op het realiseren van betaalbare en duurzame woningen voor starters. Daarnaast wordt middels nieuwbouw ingezet op het bevorderen van de doorstroming in de woningmarkt door levensloopgeschikte woningen te realiseren.

Om de versnelling in de nieuwbouw te realiseren wordt binnen de organisatie een TaskForce ingericht die actief regie voert op ontwikkeling van woningbouw. In dat licht wordt voor 1 juli 2023 een integraal woningbouwplan aan de raad voorgelegd waarin per kern wordt aangegeven waar welke kansrijke nieuwbouwplannen voorzien worden. Per locatie wordt hiermee een doorkijk gegeven in de planning gericht op het moment van uitgifte van de gronden, start bouwrijp maken en start bouw. Het streven is vervolgens om ten aanzien van de kansrijke ontwikkellocaties voor 1 januari 2025 vastgestelde omgevingsplannen aan de raad voor te leggen. Daarnaast wordt uitvoering gegeven aan de gebiedsontwikkelingen Poort van het Heuvelland, de stationsomgeving Eijsden en de kern Cadier & Keer.

Het woningbouwplan geeft in kwantitatieve zin op integrale wijze antwoord op welke wijze invulling te geven aan de woonopgaven tot 2030 inclusief de reguliere opgaven rondom huisvesting van woonurgenten en

aandachtsgroepen. Jaarlijks zal de voortgang gemonitord worden en verantwoord worden richting raad.

In kwalitatieve zin hechten we veel waarde aan de instandhouding van de karakteristieken van onze kernen. We zetten dan ook in op realisatie van nieuwbouwplannen die niet alleen aansluiten bij de behoeften van onze inwoners maar die ook goed aansluiten bij de dorpsstructuren en waarbij vraagstukken vanuit duurzaamheid, klimaatverandering en dit programma op passende wijze geïncorporeerd worden in de planvorming.

Om bij te dragen aan de transformatie-opgaven in de landbouw en verloedering van leegstaande panden te voorkomen, gaan we ruimhartig om met initiatieven die woonruimten realiseren in leegstaande en/of vrijkomende boerderijen en historische panden. Belangrijke voorwaarde blijft dat het initiatief past bij de plek en de omgeving.

Om de versnelling in de woningbouw kracht bij te zetten wordt buiten de gebaande paden gehandeld. Instrumentarium dat voorhanden is om te kunnen versnellen, wordt ingezet. Hierbij moet gedacht worden aan actieve strategische grondverwerving en overige planologische instrumenten die beschikbaar zijn. Ook worden ontwikkelingen op rijksniveau in deze nauw gevolgd. Dit alles om op alle mogelijke manieren versnelling in de woningbouw te effectueren. Actief zal ook gestuurd worden op het maken en naleven van concrete prestatie-afspraken met woningcorporaties.

Door krapte op de woningmarkt, het kunnen (blijven) wonen in de eigen leefomgeving en het realiseren van betaalbare woningen worden nieuwe flexibele woonvormen verkend. De mogelijkheden rondom zelfbewoningsplicht en het instellen van een huisvestingsverordening worden eveneens verkend. Ruimte wordt geboden voor het realiseren van mantelzorgwoningen.

Voor het realiseren van betaalbare starterswoningen wordt gekeken hoe een aantrekkelijk starters-arrangement aangeboden kan worden voor wat betreft typologie woning alsook in ondersteunende zin vanuit financieel oogpunt. Gestreefd wordt naar het realiseren van starterswoningen voor een bedrag van 265.000 euro. De starterslening wordt derhalve gecontinueerd. Instrumenten vanuit het grondbeleid zoals erfpacht worden in deze verkend. Als ook concepten die elders in het land worden gehanteerd zoals b.v. het Westland-model.

De vele wetten en regels die aan een omgevingsvergunning ten grondslag liggen zorgen voor een complexe situatie die bij inwoners vaak tot frustraties leiden. In combinatie met de grote omvang aan principe-verzoeken en vergunningaanvragen, wordt naast het versnellen van planvorming ingezet op het versnellen van het vergunningenproces en bestemmingsplanprocedures. Sturen op hoofdlijnen is het uitgangspunt en sturen op detailniveau waar noodzakelijk. Hiermee wordt niet alleen bijgedragen aan de

dienstverleningsopgave en de versnelling van de woningbouw maar ook in het meer beheersbaar maken van de werkdruk in de organisatie.

### *Zorgvuldige implementatie Omgevingswet*

De inwerkingtreding van de Omgevingswet en de wet private kwaliteitsborging (Wpkb) is voorzien per 1 januari 2023. Beide wetten hebben grote impact op het werken van de gemeente. Zowel in de voorbereidende zin alsmede in de verdere uitvoering worden deze bestuursperiode belangrijke stappen gezet rondom de toekomstrichting van onze leefomgeving en de wijze waarop vanuit gemeentewege ontwikkelingen oppakken. We zorgen dan ook voor een zorgvuldig implementatietraject van de Omgevingswet.

Er van uitgaande dat inwerkingtreding van de Omgevingswet op 1 januari 2023 doorgaat, betekent dit dat focus komt te liggen op het – samen met Lijn50 - afronden van de Omgevingsvisie. Deze wordt in het vierde kwartaal van 2022 ter besluitvorming aan de raad aangeboden. Ook worden voorbereidingen getroffen rondom het “nieuwe werken”, hetgeen in 2023 en verdere jaren nader vorm en inhoud krijgt.

Verder wordt uitvoering gegeven aan de routeplanner Omgevingswet. Dit betekent in aanloop naar de inwerkingtreding van de Omgevingswet onder meer dat diverse verordeningen (erfgoed, leges, nadeelcompensatie) ter besluitvorming aan de

raad worden voorgelegd. Ook worden afspraken gemaakt tussen raad, college en de organisatie over het onderlinge samenspel en de (nieuwe) rol van eenieder. Tevens wordt een commissie ruimtelijke kwaliteit ingesteld.

Per 1 januari 2023, naar verwachting de datum waarop de Omgevingswet inwerking treedt, worden de vigerende bestemmingsplannen automatisch omgezet in omgevingsplannen. In het licht van de verplichting dat we uiterlijk eind 2029 voor de gehele gemeente moet beschikken over een of meerdere omgevingsplannen, wordt in 2023 de ambitie bepaald hoe hieraan invulling te geven.

Als gevolg van de Wpkb gaat de toetsing van bouwaanvragen aan het bouwbesluit naar de private sector. De gemeente beoordeelt of dit goed gebeurt en treedt waar nodig handhavend op. Door deze wijziging vervalt een voorname grondslag voor het heffen van legesinkomsten. Dit betekent dat gemeente minder baten krijgen terwijl de lasten niet navenant verminderen. Hierop is reeds begrotingstechnisch geanticipeerd. De daadwerkelijke (financiële) effecten zullen worden gemonitord en gezien wordt welke mogelijkheden er zijn om het financiële effect te dempen.

In het licht van alle ontwikkelingen en voorbereidingen die getroffen worden rondom de Omgevingswet en de rol die de gemeenteraad hierin krijgt zal een raads werkgroep Omgevingswet ingesteld worden. Tevens zal de raad op basis van de routeplanner Omgevingswet periodiek worden meegenomen

in de ontwikkelingen en de stappen die gezet worden. Daarnaast wordt geïnvesteerd in kennis en kunde rondom de Omgevingswet zowel bij de organisatie, het bestuur als bij de raad.

De voorbereidingen rondom de implementatie van de Omgevingswet alsmede de ambities op het gebied Wonen en de hoeveelheid omgevingsvergunningen, vraagt in capacitaire zin veel van de organisatie. Om tot een zorgvuldige implementatie te komen wordt de personele impact nauw gevolgd en daar waar nodig wordt bijgestuurd.



### *Veilige fiets- en wandelverbindingen*

Eijsden-Margraten wil een aantrekkelijke wandel- en fietsgemeente zijn. Dit sluit goed aan bij onze duurzaamheids- en gezondheidsdoelstellingen om inwoners en bezoekers te verleiden om meer te bewegen, het autogebruik te verminderen en het elektrisch fietsen te stimuleren. Voorop hierin staat het bieden van meer veiligheid aan de kwetsbare

verkeersdeelnemers, zijnde de fietsers, wandelaars, mensen met een beperking en schoolgaande kinderen.

Een toename van het fietsgebruik alsmede nieuwe vormen van fietsgebruik vragen om een veilig fietsnetwerk met bijbehorende faciliteiten. Een eenduidige aanpak ontbreekt. Derhalve wordt voor 1 januari 2024 een fietsplan uitgewerkt, waaraan de komende jaren uitvoering wordt gegeven.

We streven naar een betere scheiding tussen gemotoriseerd en langzaam verkeer. Daar waar mogelijk worden vrijliggende fietspaden gerealiseerd dan wel krijgen fietsers voorrang op het gemotoriseerd verkeer door straten autoluw te maken. Indien noodzakelijk zal vanuit veiligheidsoogpunt het fietsnetwerk worden uitgebreid. Bij veldwegen gaat in dergelijke situaties de voorkeur uit naar het aanbrengen van open waterdoorlatende verharding.

Naast een veilig fietsnetwerk wordt – in samenspraak met de scholen – uitvoering gegeven aan veilige school-thuis-routes en veilige schoolomgevingen. Speciale aandacht gaat uit naar de oversteek Termaar in de kern Margraten. In samenspraak met de Provincie wordt bezien hoe dit aan te pakken. Voor de wandelaars wordt zoals reeds vermeld in samenwerking met de Zuid-Limburgse gemeenten het Knopen-Lopen geïntroduceerd.

Extra aandacht gaat uit naar mensen met een beperking. Ook voor hen streven wij een gebruiksvriendelijke, veilige en comfortabele

leefomgeving na. In dat licht zal een afvaardiging van het Platform Zorgvragers Eijsden-Margraten deel gaan uitmaken van de ingestelde verkeerscommissie en wordt uitvoering gegeven aan het Convenant Platform Zorgvragers.

#### *Aanpak parkeren in Eijsden en Margraten*

De parkeerproblematiek in een aantal kernen neemt toe. Met name doet zich dat voor in de historische kern Eijsden. In mindere mate is dat aan de orde in de kern Margraten. Vanwege de aanwezige voorzieningen in deze centra is hier sprake van een grote parkeervraag. Bovendien blijkt uit de opgehaalde reacties binnen het GVVP dat in beide kernen de bewoners en bezoekers aangeven dat het huidige parkeerbeleid hier onduidelijk is en voor verbetering vatbaar is. In de komende periode pakken we dan ook het parkeren in Eijsden en Margraten aan. Nader onderzoek naar het parkeren wordt opgepakt en aangevuld met verbetervoorstellen. In de kern Eijsden gebeurt dit op basis van een verkeerscirculatieplan.

In het kader van de Omgevingswet dient het parkeren integraal bekeken te worden binnen de fysieke leefomgeving.

#### *Optimalisatie bereikbaarheid kernen*

Het toenemende auto- en vrachtverkeer tussen Aken en Maastricht, het recreatief verkeer op de Mergellandroute en het landbouwverkeer zorgen voor druk op onze infrastructuur met

sluipverkeer tot gevolg. Ook grensoverschrijdend sluipverkeer via grensovergang “Withuis” van zwaar vrachtverkeer en autoverkeer via “de Schans” vraagt om onderzoek en oplossingen en wordt meegenomen in het verkeerscirculatieplan voor de kern Eijsden.

Het leefklimaat en de bereikbaarheid van de kern Margraten staat onder druk door zwaar- en toeristisch verkeer komende en gaande vanuit Valkenburg a/d Geul. In het kader hiervan wordt onderzoek gedaan naar de mogelijkheden om de doorstroming van het verkeer te verbeteren en daarmee de verkeersveiligheid in en rondom de kern te verbeteren. In dit kader zal onder andere onderzoek gedaan worden naar een natuur- en landschapsinclusieve randweg vanaf bedrijventerrein Aan de Fremme richting Eijkerweg.

Vanuit het project ‘Poort van het Heuvelland’ wordt de verkeersproblematiek in de Keerderberg te Cadier & Keer ter hand genomen.

De in samenwerking met de LLTB in gang gezette aanpak en gemaakte afspraken rondom de impact van landbouwverkeer, wordt gecontinueerd en zo nodig bijgesteld.

Voor wat betreft het recreatieve verkeer wordt samen met Lijn50 en Zuid-Limburg Bereikbaar de aanpak rondom ‘Verantwoord op Weg’ verder doorgezet.

Het openbaar vervoer is een provinciale aangelegenheid. We blijven ons inzetten voor een goed functionerend vervoersnetwerk binnen

onze gemeente. Dit betekent dat naast het reguliere openbaar vervoer gezien wordt welke alternatieven er zijn om de bereikbaarheid en ontsluiting van onze kernen te optimaliseren.

### *Openbare ruimte als visitekaartje*

De inrichting en het onderhoud van de openbare ruimte, onze leefomgeving, dragen in hoge mate bij aan de kwaliteit van leven van onze inwoners. Op dit moment vormt de openbare ruimte een belangrijk visitekaartje van onze gemeente. Dit willen we ook zo houden naar de toekomst. We zijn er trots op hoe de eigen buitendienst mede hieraan invulling geeft.

Daarbij komt nog dat de coronacrisis er voor heeft gezorgd dat inwoners en bezoekers de openbare ruimte meer zijn gaan waarderen. Het buitenleven in de vorm van wandelen, sporten en ontmoeten is toegenomen.

Het is evenwel een grote financiële opgave om de openbare ruimte en meer specifiek de kwaliteit van de infrastructuur op niveau te houden. Zeker in het licht van de stijgende kosten.

Onverkort wordt uitvoering gegeven aan het wegenbeleidsplan. Achterstallig onderhoud op wegen wordt voor 2025 weggewerkt. De middelen die nodig zijn voor het onderhoud en het investeren in wegen wordt op basis van een MIP (meerjaren investeringsprogramma) en een MOP (meerjaren onderhoudsprogramma) structureel verankerd in de meerjarenbegroting. Hiermee worden de wegen op het vastgestelde

niveau gehouden en wordt kapitaalvernietiging voorkomen. Middels deze aanpak wordt tevens voldaan aan de Provinciale eisen rondom onderhoud kapitaalgoederen.

We streven naar een openbare ruimte die de gevolgen van de klimaatverandering kan opvangen. Groen vermindert hittestress en helpt bij het afvoeren van regenwater. We zetten derhalve in op een openbare ruimte die qua inrichting bestand is tegen de effecten van de klimaatverandering en de impact van langdurige droogte en hevige neerslag zo beperkt mogelijk is. We bevorderen het verminderen van verharding en de aanplant van meer bomen en groen (dus meer biodiversiteit). Ook het realiseren van voorzieningen om het water zoveel mogelijk vast te houden en te kunnen infiltreren in de bodem bevorderen we.

Vergroening van de kernen is een manier om hiermee om te gaan en draagt bovendien bij aan het goede leefklimaat dat we nastreven. In dit licht wordt verdere uitvoering gegeven aan het groen beleidsplan. Om binnen de kernen nu en naar de toekomst toe richting te geven aan de vergroeningsopgave, wordt een groenstructuurplan uitgewerkt.

Actief wordt ingezet op het inrichten van bloemrijke stroken of percelen in en rondom de kernen. Hiermee wordt niet alleen de biodiversiteit versterkt, maar wordt ook meer kleur gegeven aan de kernen, hetgeen bijdraagt aan onze ambitie "openbare ruimte als visitekaartje".

Er wordt een waterplan opgesteld waarin antwoord gegeven wordt op vraagstukken zoals klimaatverandering (hitte, langdurige droogte en hevige regenval), duurzaamheid en op welke wijze inwoners en ondernemers zelf hieraan kunnen bijdragen (zie het programma duurzaamheid en klimaatverandering). In samenhang met het Waterplan, wordt het GRP (gemeentelijk rioleringsplan) geactualiseerd.

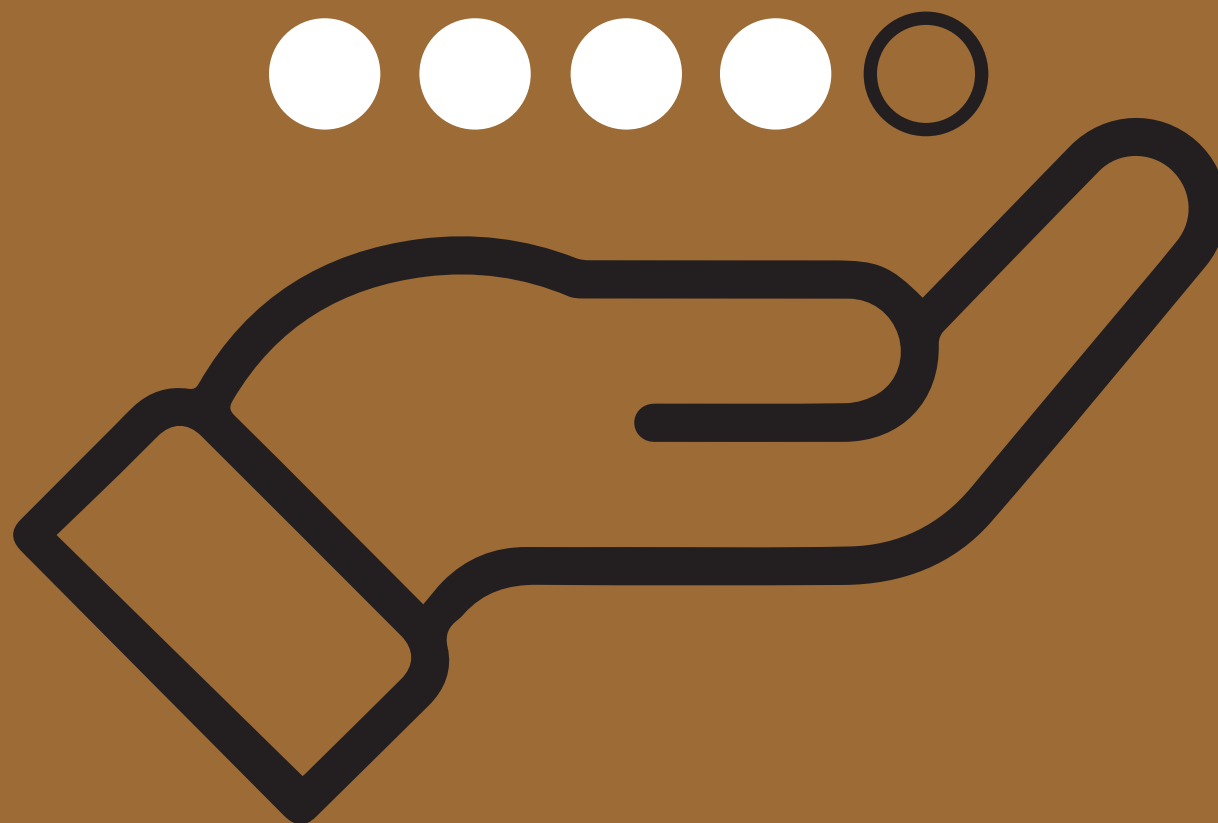
Naast de initiatieven die we als gemeente zelf vanuit het groenbeleidsplan, het waterplan en het GRP oppakken stimuleren we onze inwoners en ondernemers om maatregelen te treffen in het kader van vergroenen en ontstenen. Tevens bevorderen we de mogelijkheid voor inwoners of buurten om delen in de openbare ruimte te adopteren. Hiermee kunnen zij zelf invulling geven aan de inrichting en/of het onderhouden op het gewenste kwaliteitsniveau, hetgeen bijdraagt aan betrokkenheid en de mate van trots zijn op de woon- en leefomgeving.

Ook willen we een openbare ruimte met meer ruimte voor ontspanning en ontmoeting. Dat bevordert de gezondheid van jong en oud. Bij nieuwbouwplannen en reconstructies van wegen wordt op integrale wijze gezien hoe op voornoemde onderdelen de kwaliteit van de openbare ruimte verder versterkt kan worden.

## Aan de slag

- Een TaskForce wonen instellen.
- Voor 1 juli 2023 een integraal woningbouwplan aan de raad voorleggen.
- Op basis van het integraal woningbouwplan voor 1 januari 2025 vastgestelde omgevingsplannen aan de raad voorleggen.
- Aan de gebiedsontwikkelingen Poort van het Heuvelland, de stationsomgeving Eijsden en de kern Cadier & Keer wordt verdere uitvoering gegeven
- Ruimhartig wordt omgegaan met initiatieven die woonruimten realiseren in leegstaande en/of vrijkomende boerderijen en historische panden.
- Instrumentarium inzetten dat bijdraagt aan versnelling woningbouw
- Actief sturen op maken en naleven prestatieafspraken met woningbouwcorporaties.
- Nieuwe flexibele woonvormen verkennen.
- De mogelijkheden tot zelfbewoningsplicht en het instellen van een huisvestingsverordening worden verkend.
- Nieuwbouw van starterswoningen stimuleren en faciliteren middels een starters-arrangement.
- De starterslening continueren.
- Het vergunningenproces versnellen en het nieuwe werken op grond van de Omgevingswet vorm en inhoud geven.
- In het 4<sup>e</sup> kwartaal van 2022 de Omgevingsvisie vaststellen.
- Uitvoering geven aan de routeplanner Omgevingswet.
- In 2023 het ambitieniveau rondom het Omgevingsplan bepalen.
- De effecten van de Wpkb monitoren.
- De capaciteit in het licht van de werkzaamheden van de Omgevingswet en lopende vergunningtrajecten nauwgezet volgen en bijsturen daar waar nodig.
- Een raads werkgroep Omgevingswet instellen.
- De raad periodiek meenemen in de ontwikkelingen en de stappen die gezet worden rondom de Omgevingswet.
- Investeren in kennis en kunde rondom de Omgevingswet zowel bij de organisatie als het bestuur als de raad.
- Onverkort uitvoering geven aan het Gemeentelijke Verkeers- en Vervoersplan.
- Voor 1 januari 2024 een fietsplan opstellen.
- Samen met scholen invulling geven aan veilige school-thuis-routes en veilige schoolomgevingen.
- De oversteek Termaar – Margraten in afstemming met de Provincie aanpakken.
- Uitvoering geven aan het Convenant Platform Zorgvragers.
- Parkeeronderzoeken uitvoeren in de kern Margraten en Eijsden.
- Uitvoering geven aan een verkeerscirculatieplan in de kern Eijsden.
- Onderzoek uitvoeren naar een betere en veiligere verkeersdoorstroming in en rondom de kern Margraten.
- De verkeersproblematiek in de Keerderberg via het project 'Poort van het Heuvelland' aanpakken.
- De uitvoering van het plan 'Verantwoord op Weg' continueren.
- Onverkort uitvoering geven aan het wegenbeleidsplan en verankeren het MIP en MOP meerjarig in de begroting.
- Verdere uitvoering geven aan het groenbeleidsplan en stellen een groenstructuurplan op.
- Bloemrijke stroken of percelen in en rondom de kernen realiseren.
- Het GRP actualiseren.
- Vergroening door inwoners stimuleren.
- Ruimte scheppen voor het adopteren van de inrichting en/of het beheer van de openbare ruimte.
- Bij nieuwbouwplannen en bij reconstructie van wegen vergroening en ruimtes voor ontspanning en ontmoeting integreren in de planvorming.

Prioritair thema:  
**bestuur en dienstverlening**





## 5. Bestuur & Dienstverlening

Het programma Bestuur en Dienstverlening richt zich op de relatie inwoner, organisatie, College en Raad. De thema's Financiën, Regionale Samenwerking, Digitalisering en Openbare Orde & Veiligheid maken eveneens deel uit van dit programma.

De uitdaging voor de komende jaren vormt het herstellen van vertrouwen in het bestuur en het verbeteren van de dienstverlening. Dit alles met het oogpunt op het vergroten van de tevredenheid van onze inwoners en het verbeteren van het imago.

Er wordt een beweging in gang gezet waarbij vanuit de organisatie als het bestuur gezamenlijk de interne gerichtheid omgebogen wordt naar een externe georiënteerdheid, waarbij met een open en verbindende houding actief naar buiten getreden wordt.

Hierbij wordt fors ingezet op vernieuwing van de democratische cultuur, waarbij onze inwoners serieus worden genomen en ruimte wordt geboden om invloed te hebben op hetgeen hen direct aangaat.

Centraal hierin staat het verder investeren in de dienstverlening, de communicatie, de informatievoorziening (analoog en digitaal) en archivering. Maar ook het adequaat betrekken van onze inwoners, maatschappelijke

instellingen en organisaties bij beleidsvorming en planuitvoering alsmede het ruimte bieden aan burgerinitiatieven waarin eigenaarschap getoond wordt, krijgt in deze nadrukkelijk aandacht.

### De ambities

#### *Dienstverlening: 'Dicht bij Mensen'*

Dicht bij mensen, dat is het motto van onze dienstverlening. We zetten ons continu in om dit merkbaar en zichtbaar te maken voor onze inwoners. Het contact met onze inwoners is altijd persoonlijk en professioneel. De dienstverlening is gericht en afgestemd op het perspectief van de inwoner, ondernemer, vereniging, organisatie of de bezoeker. Hierbij wordt een houding ingenomen van wat is wél mogelijk in plaats van wat is niét mogelijk. Kernbegrippen bij de servicegerichtheid zijn: tijdig, begripvol, deskundig, eerlijk en duidelijk.

Uitgangspunt is dat onze gemeente gemakkelijk bereikbaar blijft; zowel digitaal als telefonisch alsook fysiek. Vanuit deze optiek zal de dienstverlening vanuit zowel Margraten als Eijsden aangeboden blijven. Tevens wordt georganiseerd dat elke burger binnen vijf werkdagen voorzien wordt van een reactie

waarin weergegeven wordt wie contactpersoon is, hoe het behandelproces verder gaat verlopen en het voorziene tijdpad van afhandeling.

Om dit alles te bewerkstelligen wordt doorgepakkt op de in 2020 vastgestelde dienstverleningsvisie en het organisatie-ontwikkeltraject (TOEM) dat lopende is. Tevens zal de aanpak rondom communicatie en informatievoorziening en de ondersteunende digitale processen nader onder de loep worden genomen.

Middelen en menskracht worden beschikbaar gesteld om verbetering van de dienstverlening ook daadwerkelijk mogelijk te maken. Tevens wordt de waardering van onze inwoner rondom de dienstverlening middels periodieke metingen gemonitord, zodat de ontwikkelingen in de klanttevredenheid goed in beeld komen.

#### *Een open en transparant Bestuur*

In het door Necker van Naem in 2021 uitgevoerde onderzoek is een aantal aanbevelingen gedaan om te komen tot herstel in vertrouwen in het bestuur.

Samen met de gemeenteraad en het College willen we een nieuwe weg inslaan. Hoewel bestuurlijke vernieuwing specifiek als taakveld



bij de portefeuillehouder dienstverlening is neergelegd, wordt als College hierin nadrukkelijk een gezamenlijke verantwoordelijkheid genomen. De aanbevelingen van het rapport Necker van Naem worden overgenomen. Met ondersteuning van een derde zal nog dit jaar een plan van aanpak uitgewerkt worden hoe hieraan invulling te geven. Samen met de raad, het college en de organisatie zal vervolgens de komende vier jaren uitvoering gegeven worden aan dit plan, gericht op herstel van vertrouwen in de gemeente.

Om het samenspel met de gemeenteraad te bevorderen wordt de vergaderstructuur aangepast, zodat zaken transparanter zijn, de zichtbaarheid van het bestuur wordt bevorderd en de wijze van overleg efficiënter en effectiever verloopt. Wij willen dan ook komen tot het instellen van een commissie bestaande uit een vertegenwoordiging van alle raadsfracties die met verbetervoorstellen komt rondom onder meer de vergaderstructuur en het reglement van orde.

#### *Inspraak is een vanzelfsprekendheid*

Het meepraten en meedoen van inwoners is van groot belang, net als het in een vroeg stadium betrekken van inwoners, verenigingen, ondernemers en organisaties bij onze maatschappelijke opgaven en activiteiten/plannen die we voornemens zijn te gaan oppakken. Ervaringen en signalen zijn cruciaal bij beleidsvorming en zeker bij het

verbeteren van de uitvoering. Inspraak dient een vanzelfsprekendheid te zijn. Derhalve wordt bij nieuw beleid maar ook bij de uitvoering iedereen die het raakt betrokken om draagvlak en beter beleid te realiseren. Signalen, feedback en klachten worden structureel opgehaald en serieus genomen. De opgedane ervaringen met burgerparticipatie in de afgelopen jaren worden verder meegenomen en doorontwikkeld. Hierbij wordt tevens een beweging gemaakt waarin ruimte ontstaat voor vormen van participatie vanuit de overheid; zgn. overheidsparticipatie.

Mede vanuit het oogpunt van inclusiviteit gaat bijzondere aandacht uit naar de doelgroep kinderen tot twaalf jaar. Zij zijn immers ónze toekomst. Bovendien neemt de politiek beslissingen die ook hen nu aangaat. Door het betrekken van jongeren wordt reeds in een vroeg stadium een zaadje geplant op het gebied van actief burgerschap en betrokkenheid nu én later bij het wel en wee in de gemeente, de gemeenschap en de politiek. We gaan dan ook ruimte geven aan hun inbreng. Ook zij hebben recht hierop. Daarbij komt dat kinderen tot twaalf jaar op andere manieren tegen vraagstukken aankijken. Met hun inzichten gaan we nieuw beleid en activiteiten verrijken. Daarnaast krijgen ze ruimte voor het aandragen van ideeën en de verwezenlijking daarvan. Om dit alles te concretiseren wordt een plan uitgewerkt rondom het bevorderen van kinderinspraak.

Een vitale gemeente steunt op een vitale lokale gemeenschap. Wij willen dan ook ruimte geven

aan inwoners met lokale initiatieven die gericht zijn op het mede vormgeven aan de toekomst van hun dorp en vanuit eigenaarschap hierin hun verantwoordelijkheid nemen. Ter concretisering wordt een plan van aanpak uitgewerkt om te komen tot een inwonersbegroting, hetgeen in de vorm van een pilot wordt opgestart. Na twee jaar wordt de pilot geëvalueerd. Voor de periode van voornamelijk twee jaar wordt hiervoor een budget van 50.000 per jaar vrijgemaakt. Op grond van de evaluatie wordt de omvang van het budget nader bezien.

#### *Een gezonde en solide financiële huishouding*

De gemeente Eijsden-Margraten is een financiële gezonde gemeente. Ons weerstandsvermogen ligt met een ratio van 3,65 ruim boven de gestelde norm van 2 en is daarmee als uitstekend te kwalificeren. Met een Algemene Reserve van 7,5 mln euro per 1 januari 2022 groeiende naar 8,5 mln euro op 31 december 2025 is een gezonde buffer voorhanden om eventuele tegenvallers op te vangen. Deze financiële situatie willen we ook naar de toekomst zo behouden.

We zien een aantal ontwikkelingen die een druk op de exploitatie leggen. Het betreft in deze ontwikkelingen op het gebied van de rente, de inflatie en stijgende loonkosten bij organisaties, instellingen en ons personeel. Daarnaast zijn er onzekerheden op het gebied van de zorgkosten (WMO en Jeugd), kosten rondom infrastructurele werken en rondom de verwerkingskosten van

het afval. De effecten van de klimaatadaptatie voor ons rioleringsfonds zijn ook nog ongewis.

Met ingang van 1 januari 2023 gaat evenwel een nieuwe herverdeling van het gemeentefonds in werking. De exacte impact hiervan is nog niet bekend. Voor onze gemeente wordt evenwel een positief financieel effect verwacht.

Een belangrijk uitgangspunt is dat onze financiën structureel op orde blijven en er ruimte blijft om te investeren zodat de kwaliteit van de leefomgeving en de zorg voor onze inwoners op orde blijft. Het OZB-tarief zal in dat licht met maximaal de inflatiecorrectie stijgen en de gemeentelijke producten zullen daarbij kostendekkend zijn.

De ambities en speerpunten van voorliggend bestuursakkoord worden verwerkt in de meerjaren programmabegroting. Momenteel wordt door de Provincie een financieel verdiepingsonderzoek uitgevoerd. De resultaten hiervan zullen in deze bestuursperiode ter hand genomen worden.

Vanaf boekjaar 2022 wordt invulling gegeven aan de nieuwe vereisten rondom rechtmatigheid. Dit betekent dat het College zelf verantwoordelijk is voor het afgeven van een rechtmatigheidsverklaring en dat de controleverklaring van de jaarrekening hierdoor verschuift van de accountant naar de gemeente. Hierop worden de bedrijfsvoeringsprocessen ingericht en gemonitord en vindt richting raad via de reguliere P&C-cyclus nadere rapportage en verantwoording plaats.

### *Doelgericht samenwerken*

Er is sprake van een toenemende complexiteit van vraagstukken en een toename van opgaven die niet langer alleen op lokaal niveau kunnen worden aangepakt en opgelost. Ook zien we – mede door het feit dat Zuid-Limburg als NOVI-gebied is aangewezen – dat de schaal van Zuid-Limburg een toenemend belang gaat krijgen waarbinnen strategische vraagstukken worden opgepakt.

Momenteel kent de gemeente vele vormen van samenwerken binnen Zuid-Limburg. Naast de samenwerking rondom verbonden partijen, betreft het onder meer de samenwerking binnen Lijn50, het Middengebied en op Zuid-Limburgse schaal. Daarnaast zijn op diverse beleidsterreinen samenwerkingsverbanden op subregionaal niveau (Maastricht-Heuvelland) te onderkennen.

Samenwerken vinden we belangrijk. Immers, samen staan we sterker. Wij geloven in samenwerken, mits er voldoende uitvoeringskracht ingezet wordt die doelgericht te werk gaat.

Samenwerken met de burens beoogt – net als dienstverlening – de bestuurskracht van de gemeente en de regio te versterken. Het belang van een krachtige regio Zuid-Limburg met een aantrekkelijk toekomstperspectief en waarbij gezamenlijk antwoord gegeven wordt op (inter)nationale vraagstukken wordt dan ook nadrukkelijk onderkend. De NOVI Zuid-Limburg vormt hierbij een belangrijke impuls. Daarnaast blijven wij derhalve investeren in samenwerking

met buurgemeenten en Provincies in binnen- en buitenland, de regio en op Zuid-Limburgse schaal. We schuiven aan bij verschillende samenwerkingstafels; uit belang van onszelf als voor Zuid-Limburg in z'n geheel.

Uitgangspunt voor samenwerken vormt behoud van autonomie en dat de inhoud van samenwerken aansluit bij de identiteit van onze gemeente. Dit vormt de basis voor verdieping en het verder uitbouwen van (eu)regionale samenwerking. Voor het bepalen van het niveau van samenwerken wordt de vuistregel gehanteerd dat bij voorkeur samenwerking dichtbij georganiseerd wordt daar waar dat kan en van toegevoegde waarde is voor onze inwoners en/of ondernemers. Andere vraagstukken worden in een groter verband georganiseerd. Het betreft in deze veelal strategische vraagstukken, die opgepakt worden vanuit het Middengebied dan wel binnen de regio Maastricht-Heuvelland. Veel waarde wordt gehecht aan de relatie en samenwerking met de centrumgemeente Maastricht.

Een nadere verkenning en evaluatie op samenwerking zal uitwijzen op welke wijze de samenwerking binnen Lijn50, het Middengebied en/of Maastricht-Heuvelland verder vorm en inhoud krijgt.

Een belangrijk afwegingscriterium betreft de vraag met welke samenwerkingspartner(s) het beoogde doel of effect voor onze inwoners of ondernemers het beste wordt bereikt. Hierbij wordt aangesloten bij de ambities en keuzes in dit bestuursakkoord.

We zetten daarnaast in op een intensievere en constructieve samenwerking met gemeenten aan de andere kant van de landsgrens. Samen met onder meer de gemeenten Voeren, Visé en Riemst worden de uitdagingen op het gebied van milieu als ook de kansen op het gebied van vrijetijdseconomie, cultuur, natuur en landschap nader verkent en verdiept.

Initiatieven zoals Unesco Geopark Krijt, het Landschapspark grenzeloos Boccagelandschap, het Grenspark Jeker & Maas en de voorziene Jumelage met Clervaux, worden in het licht van het bovenstaande serieus op hun toegevoegde waarde beoordeeld.



### *Een goed toegankelijke en veilige ICT-omgeving*

De informatiesamenleving neemt steeds grootsere vormen aan. Onze samenleving vraagt en verlangt dat onze informatie snel, adequaat en digitaal beschikbaar is. De behoeften en mogelijkheden veranderen in een rap tempo. Onze bedrijfsvoering, informatievoorziening en dienstverlening dient zich hierop voortdurend aan te passen.

Ook de uitwisseling van persoonlijk dataverkeer neemt toe waardoor onze digitale kwetsbaarheden toenemen. Het borgen van de digitale veiligheid en privacy wordt steeds belangrijker en uitdagender.

Een goed toegankelijke en veilige ICT infrastructuur vinden we cruciaal vanuit het oogpunt van dienstverlening, bedrijfsvoering en informatievoorziening. Dit betekent dat we continu blijven investeren in een goed functionerende ICT-infrastructuur die ingericht is op de nieuwste standaarden en inzichten rond ICT-dienstverlening. Daarnaast zorgen we er voor dat de informatiebeveiliging en privacybescherming aanhaken op de nieuwe ontwikkelingen en kwetsbaarheden. We stellen derhalve een ontwikkelagenda ICT/Informatiemanagement op inclusief een meerjaren investeringsagenda.

De Wet Open Overheid (de opvolger van de W.O.B.) treedt medio 2022 in fasen in werking. In het licht hiervan zorgen we er voor dat de informatie van de gemeente – met inachtneming van de AVG-regels - beter vindbaar,

uitwisselbaar, eenvoudig te ontsluiten en goed te archiveren is. Hier gaan we planmatig uitvoering aan geven.

In het kader van een duurzame digitale archivering wordt de mogelijkheid onderzocht om toe te treden tot de gemeenschappelijke regeling Historisch Centrum Limburg.

### *Veiligheid, een gezamenlijke verantwoordelijkheid*

In Eijsden-Margraten is het goed wonen, recreëren en ondernemen. Hierbij hoort dat onze inwoners, bezoekers en ondernemers zich veilig voelen. Hiervoor is in Heuvelland-verband een Integraal VeiligheidsPlan 2020 – 2023 opgesteld waaraan verdere uitvoering wordt gegeven.

Veiligheid en het tegengaan van overlast is een grote ergernis van velen. De aanpak hiervan is een verantwoordelijkheid van ons allemaal. Hoe meer inwoners en ondernemers meedoen, hoe groter het preventieve effect en hoe hoger de objectieve (meetbare) en subjectieve veiligheid. Bij de aanpak van veiligheidsopgave willen we daarom de rol van inwoners en ondernemers optimaal inzetten. Want zij kunnen het beste aangeven welke plekken binnen de gemeente als onveilig ervaren worden. In dat licht wordt gestuurd op het gebruik van fixi-app, bewonersplatforms, buurtnetwerken en buurtbemiddeling. Daarnaast moedigen we buurtpreventie aan in de vorm van WhatsApp-groepen of preventieteams. Ook wordt het Keurmerk Veilig Ondernemen (KVO) op bedrijventerreinen gecontinueerd. Verbreding

hiervan richting agrarische sector wordt verkend.

Als gemeente voeren we de regie, brengen partijen bij elkaar, bevorderen en bewaken verbindingen met partners en aanverwant beleid. Bij de aanpak leggen we het accent op preventie, maar zullen krachtig optreden daar waar nodig. Hiervoor zetten we goed uitgeruste BOA's in die in samenwerking met het netwerk van wijkagenten, politie, Openbaar Ministerie, het RIEC, FIOD, belastingdienst en sociale partners sturen op het voorkomen van recidives. Samen met bewoners benoemen we knelpunten in de leefomgeving en bepalen een aanpak. Dit werkt door in de woonkwaliteit, sociale samenhang en subjectieve (beleefde) veiligheid. Veel sociaal maatschappelijke vraagstukken pakken we integraal op (zoals overlast van personen met verward gedrag, overlastgevende bureaus, huiselijk geweld, ondermijning, jeugdoverlast).

Overlast in de woonkern wordt deels ook veroorzaakt doordat startende bedrijven (doorgaans ZZP-ers) in de loop van de tijd in omvang zijn gegroeid. Door verkeersbewegingen en toenemende activiteiten vindt aantasting plaats van de leefbaarheid en veiligheid in de wijk. Vanuit deze optiek wordt een onderzoek ingesteld naar overlastgevende bedrijven in de wijk en de verplaatsingsbehoefte van

ondernemers naar elders in de gemeente. Op grond van dit onderzoek wordt een nadere (verplaatsings)strategie bepaald hoe hiermee om te gaan.

#### *Ondermijning een halt toeroepen*

De precieze aard en omvang van drugshandel en -productie, fraude en witwassen, mensenhandel, arbeidsuitbuiting en cybercrime binnen onze gemeente is niet bekend. Door de grenslijging, het grote buitengebied en de goede ontsluiting is onze gemeente interessant voor dit soort activiteiten. Drugscriminaliteit en ondermijning roepen we een halt toe. In samenwerking met het RIEC, en op basis van Integrale Ondermijningsbeelden wordt de problematiek steeds beter inzichtelijk gemaakt en de strategie rondom de aanpak aangescherpt, zodat daadkrachtig opgetreden kan worden.

Met bewustwordingscampagnes wordt ingezet op herkenning en bewustwording van risico's die inwoners en ondernemers rondom ondermijning lopen. Daarbij sturen we op het vergroten van de meldingsbereidheid. Met de inzet van flexteams gaan we ondermijning te lijf.

Tevens zetten we onze bestuurlijke instrumenten actief in (zoals bibob, damoclesbeleid, drank- en horecaregels etc.).

#### *Jeugdproblematiek in de greep*

Jeugd kan zowel veroorzaker zijn van onveiligheid als slachtoffer ervan. Bij het veroorzaken van onveiligheid gaat het om overlast en soms om criminaliteit. Dit kan zich concentreren op specifieke plaatsen.

Om de jeugdproblematiek te beteugelen zorgen we er voor dat jongerenwerkers, BOA's en wijkagenten in nauw contact staan met de jeugd, de ouders en omwonenden. Samen met hen en partners in het sociaal domein wordt de koers bepaald en uitgevoerd. De focus ligt op preventie, vroegtijdig signaleren en oplossen. Zo nodig wordt handhavend opgetreden en wordt opgeschaald bij ernstige problemen.

Scholen zijn bij uitstek 'vindplaatsen' van problematiek. Derhalve zetten we de bestaande samenwerking met het onderwijs voort en vernieuwen waar nodig.

Alcohol en drugs zijn stevige risicofactoren voor gezondheid en veiligheid. Preventievoorlichting, controle en handhaving zetten we voort. Hierbij werken we samen met instellingen, horeca- en toerisme ondernemers, onderwijs, verenigingen, ouders en uiteraard de jongeren zelf.

## Aan de slag

- De visie op dienstverlening updaten en verder tot uitvoering brengen.
- 150.000 euro per jaar beschikbaar stellen voor het verbeteren van dienstverlening.
- Ambtelijk een persoon verantwoordelijk maken voor dienstverlening al dan niet vanuit de bestaande formatie.
- Tweejaarlijks een benchmarkonderzoek uitvoeren naar de waardering van onze inwoners over de dienstverlening via 'waarstaatjegemeente.nl'. Het uitgevoerde onderzoek begin 2022 betreft in deze een nulmeting.
- Inwoners actief betrekken bij verbeterprocessen rondom dienstverlening.
- De advieskracht en het relatiebeheer van de ambtelijke organisatie versterken.
- Begrijpelijk communiceren, hetgeen de standaard wordt.
- De zichtbaarheid en communicatie over dienstverlening, burgerparticipatie en de activiteiten binnen de prioritaire thema's vergroten.
- Fasegewijs uitvoering geven aan de Wet Open Overheid.
- De aanbevelingen van Necker van Naem vertalen in een plan van aanpak.
- Een raadscommissie instellen met als doel verbetervoorstellen aan te dragen rondom de vergaderstructuur en het reglement van orde.
- Inspraak structureel inbedden in de werkprocessen.
- De inzet rondom burger- en overheidsparticipatie doorontwikkelen.
- Een plan 'kinderinspraak' uitwerken en implementeren.
- Een plan van aanpak uitwerken om te komen tot een inwonersbegroting, hetgeen in de vorm van een pilot wordt opgestart.
- Behoud van de ratio van het weerstandsvermogen boven de norm van 2.
- De OZB maximaal laten stijgen met de inflatiecorrectie.
- Uitvoering geven aan het provinciaal verdiepingsonderzoek.
- Voorbereidingen treffen rondom de nieuwe eisen rondom rechtmatigheid.
- Een nadere verkenning en evaluatie op samenwerking uitvoeren (lijn50, Middengebied, Maastricht-Heuvelland).
- De samenwerking met de buurgemeenten aan de andere kant van de grens intensiveren.
- Een ontwikkelagenda ICT/informatiemanagement inclusief een meerjaren investeringsagenda opstellen.
- Planmatig uitvoering geven aan de W.O.O.
- In het licht van het duurzaam digitaal archiveren van informatie, de mogelijkheid onderzoeken wat de impact is van het al dan niet toetreden tot de gemeenschappelijke regeling Historisch Centrum Limburg (HCL).
- Uitvoering geven aan Integraal VeiligheidsPlan 2020 - 2023.
- Het gebruik van de fixi-app stimuleren voor het melden van onveilige situaties.
- Bewonersplatforms, buurtnetwerken en buurtbemiddeling instellen.
- Inzet van het Keurmerk Veilig Ondernemen (KVO) op bedrijventerreinen continueren en verbreden richting agrarische sector.
- In beeld brengen de overlastgevende bedrijven in de wijk en ondernemers die willen verplaatsen. Tevens wordt een aanpak uitgewerkt hoe hiermee om te gaan.
- De integrale ondermijningsbeelden verdiepen en de aanpak ondermijning hierop afstemmen.
- Bewustwordingscampagnes rondom ondermijning opzetten.
- Gerichte acties met inzet van Flexteams uitvoeren.
- Flankerend beleid (zoals bibob, damocles, drank- en horecaregels etc.) actief inzetten.
- Inzetten op het elkaar leren kennen (professionals, de jongeren, de omwonenden en de ouders) als basis voor een gezamenlijke aanpak van de jeugdproblematiek.
- Preventievoorlichting, controle & handhaving rondom alcohol en drugs voortzetten.



# BIJLAGE 1. Portefeuilleverdeling

## Burgemeester Sjraar Cox

- Bestuur & dienstverlening
  - Openbare orde en veiligheid
  - Control
  - (Eu)regionale samenwerking
  - Inkoop en aanbesteding
- Wonen & Leefomgeving
  - Toezicht en handhaving
  - APV-vergunningen
- Bestuurlijke vernieuwing

## Wethouder Jos Custers (1 fte, 1e loco)

- Wonen & Leefomgeving
  - Wonen en volkshuisvesting
  - Ruimtelijke ordening en vergunningen
  - Infrastructuur
  - Monumenten en materieel erfgoed
  - Grondzaken
- Bestuurlijke vernieuwing

## Wethouder Gerry Jacobs (0,65 fte, 4e loco)

- Landbouw, Landschap & Plattelandseconomie
  - Natuur en ecologie
  - Landschap
  - Economie  
(*bedrijventerreinen, markten, mkb, landbouw, vrijetijdseconomie, Cittaslow*)
  - Evenementen
- Kwaliteit van Leven
  - Subsidiebeleid
  - Kunst, cultuur en bibliotheekwerk
  - Immaterieel erfgoed
- Bestuurlijke vernieuwing

## Wethouder Chris Piatek (1 fte, 2e loco)

- Kwaliteit van Leven
  - Wmo, Participatie en Jeugd
  - Gezondheid, sport en bewegen
  - Onderwijs
- Wonen en Leefomgeving
  - Openbare Ruimte
  - (Sport) Accommodaties
- Bestuurlijke vernieuwing

## Wethouder Mark Gerritsen (0,65 fte, 5e loco)

- Bestuur & dienstverlening
  - Financiën en belastingen
- Duurzaamheid en klimaatverandering
  - Duurzaamheid
  - Energietransitie
  - Klimaatadaptatie en waterbeheer
  - Afval en milieu
- Bestuurlijke vernieuwing

## Wethouder Jan Weling (0,65 fte, 3e loco)

- Bestuur & dienstverlening
  - Bestuurlijke vernieuwing  
(*1<sup>e</sup> verantwoordelijke*)
  - Bestuurszaken  
(*P&O, Communicatie, ICT, Facilitair*)
  - Dienstverlening
  - Burgerparticipatie
- Wonen & Leefomgeving
  - Verkeer, vervoer, mobiliteit
  - Vastgoed: gemeentehuis en buitendienst

## BIJLAGE 2. Financiële vertaling

Wensen bestuursakkoord		2023	2024	2025	2026
Een inclusieve gemeente	Statushouders en nieuwkomers actief begeleiden en taalcursussen aanbieden.				
Een gezond verenigingsleven	Een visie ontwikkelen hoe inwoners actief te begeleiden naar werk of inkomensondersteuning. Een stimuleringssubsidie voor verenigingen uitrollen.	€ 50.000,00	€ 50.000,00	€ 50.000,00	€ 50.000,00
Toekomstbestendig onderwijs	Een actief faciliterende vergunningenaanpak richting verenigingsleven opzetten. Een integraal huisvestingsplan voor het basisonderwijs opstellen. Bij elke basisschool een tiny forest realiseren. Meertalig onderwijs in het basisonderwijs stimuleren.				
Ontmoetingsruimten in elke kern	De campagne "Kal Plat" impuls geven. In elke kern een gemeenschapshuis of ontmoetingsruimte faciliteren. Het accommodatiebeleid continueren.				
Sporten en bewegen voor jong en oud	Budget vrijmaken voor beschikbaar stellen materieel of tijdelijke ondersteuning om de effecten van afname van beschikbaarheid van vrijwilligers bij(sport)verenigingen op te vangen. Onderzoek uitvoeren naar een toekomstbestendige exploitatievorm voor een zwembad in Eijsden. Sportverenigingen ondersteunen bij het vergroten van hun levensvatbaarheid en hun maatschappelijke rol. Het Sportakkoord verdiepen en uitvoeren.	€ 50.000,00	€ 50.000,00	€ 50.000,00	€ 50.000,00
Trendbreuk Eijsden-Margraten	Het Programma Jeugd aan zet continueren. Uitvoering geven aan het Zuid-Limburgs preventie-akkoord en de preventie-agenda Eijsden-Margraten, ter stimulering van positieve gezondheid.	€ 10.000,00	€ 10.000,00	€ 10.000,00	€ 10.000,00
Zorg op maat met focus op kostenbeheersing	De kosten voor WMO en Jeugd scherp monitoren en beleidskaders actualiseren. Het WMO-beleidskader en het Lokaal Actieplan Jeugd actualiseren. Beleid opstellen rondom huisvesting van jeugdige zorgvragers. Het budget mantelzorgcompliment verhogen naar maximaal 100.000 euro p/j.	€ 50.000,00	€ 50.000,00	€ 50.000,00	€ 50.000,00
Kunst en Cultuur in verbinding met onze inwoners	Kunst en Cultuurprojecten verbinden met onze jongere inwoners en organisaties, op basis van een meerjaren uitvoeringsprogramma. Uitvoering wordt gegeven aan een breed educatief programma kunst en cultuur.				



		2023	2024	2025	2026
Behoud en versterken landschapskwaliteiten	De herontwikkeling van het Noordal faciliteren.				
	Een vervolg geven aan de Zuidelijke Maasdalvisie.				
	Een plan uitwerken waarbij de bestedingsrichtingen en omvang vanuit de bestemmingsreserve landschap nader worden bepaald en vertaald wordt naar een Landschapsfonds.				
	Nieuwe verdienmodellen ontwikkelen rondom beheer van het landschap.				
	Het project Bloemrijke Akkerranden voortzetten en uitbreiden.				
	Ecologisch bermenbeheer toepassen en stimuleren van lokale initiatieven.				
	Samen met de Provincie bezien hoe invulling te geven aan het bomenplan.				
	Kleine landschapselementen in beeld brengen en handhaven op behoud hiervan.	€ 10.000,00			
	Een lokaal actieplan 'transformatie van de landbouw' uitwerken.		€ 50.000,00	€ 50.000,00	€ 50.000,00
	Een aanspreekpunt voor de agrarische sector instellen.				
Transformatie van de landbouw	De trekkersrol van het programma Landbouw en Landschap in het Middengebied continueren.				
	De schooljeugd bewust maken van duurzaam lokaal voedsel en reductie van voedselverspilling.				
	Het project Korte Keten Zeker (w)eten continueren en doorontwikkelen.				
	Het stroopstoken en initiatieven rondom 'Koop Lokaal' ondersteunen.				
	Een lokaal actieplan vrijetijdseconomie uitwerken.				
	De aanpak 'Innovatief Investeren' doorontwikkelen.				
	Het ambassadeurschap Cittaslow verder uitbouwen.				
	Ondersteuning geven aan wielerevenementen tot een maximum van 45.000 euro.				
	De evenementendruk rondom toertochten doseren en spreiden.				
	Uitrollen Knopen Lopen en uitbreiding van de wandelinfrastructuur beperken tot Ommetjes.				
Vrijetijdseconomie in balans met landschap en leefomgeving	In beeld brengen locaties voor vestiging van (nieuw) ondernemerschap.				
	Samenwerking bevorderen tussen ondernemers onderling en met de gemeente.				

		2023	2024	2025	2026
Op weg naar een energieneutrale toekomst	<p>Informatie- en kennisoverdracht organiseren.</p> <p>Lokale initiatieven (b.v. energiecorporaties en groen gas) actief stimuleren en ondersteunen.</p> <p>Aansluiten bij een regionaal duurzaamheidsloket.</p> <p>De projecten 'zorgeloos zonnepanelen', 'plus je huis', en 'dubbel duurzaam' voortzetten.</p> <p>Een rentevoorstel uitwerken voor duurzaamheidsleningen.</p> <p>Het gemeentelijk vastgoed verduurzamen en sturen op verdere verduurzaming van scholen, gemeenschapsaccommodaties en huurwoningen.</p> <p>De aanpak rondom verduurzamen van de openbare verlichting continueren inclusief onderzoeken instellen 'slimme verlichting' in het buitengebied.</p> <p>Het fietsgebruik in de organisatie promoten en stimuleren.</p> <p>Een integraal laadpalenbeleid opstellen voor auto's en fietsen.</p> <p>Een aanpak 'bevorderen duurzaam bouwen' uitwerken.</p> <p>Een RES 2.0 opstellen.</p> <p>Een uitvoeringsprogramma Transitievisie Warmte opstellen.</p>				
Aan de slag met klimaatadaptatie	<p>Het Waterplan 2023 – 2027 opstellen.</p> <p>Een uitvoeringsprogramma Hitte en Droogte opstellen.</p> <p>Het afkoppelen van hemelwater stimuleren: impuls geven aan regentonnenactie, ontsteden/vergroenen tuinen, vergroenen daken en Water in Balans.</p>				
Optimaliseren luchtkwaliteiten	<p>De luchtmetingen monitoren en vertalen in te nemen maatregelen.</p> <p>De samenwerking en lobby met de Provincie en buurgemeenten over de grens verstevigen.</p> <p>Een aanpak stikstof-reductie uitwerken.</p> <p>Voorlichtingscampagnes organiseren rondom houtstook en kachels en daarop handhaven.</p>				
Van afval tot grondstof	<p>Uitvoering geven aan het Grondstoffenplan.</p> <p>De gewijzigde ophaalfrequentie en het functioneren van ondergrondse containers monitoren en evalueren.</p>				

		2023	2024	2025	2026
Woningbouw naar behoefte in elke kern	Een TaskForce wonen instellen.				
	Voor 1 juli 2023 een integraal woningbouwplan aan de raad voorleggen.	€100.000,00	€100.000,00		
	Op basis van het integraal woningbouwplan voor 1 januari 2025 vastgestelde omgevingsplannen aan de raad voorleggen.				
	Uitvoering geven aan de gebiedsontwikkelingen Poort van het Heuvelland, de stationsomgeving Eijsden en de kern Cadier & Keer.				
	Ruimhartig omgaan met initiatieven die woonruimten realiseren in leegstaande en/of vrijkomende boerderijen en historische panden.				
	Instrumentarium inzetten dat bijdraagt aan versnelling woningbouw.				
	Actief sturen op maken en naleven prestatie-afspraken met woningbouwcorporaties.				
	Nieuwe flexibele woonvormen verkennen.				
	De mogelijkheden tot zelfbewoningsplicht en het instellen van een huisvestingsverordening verkennen.				
	Nieuwbouw van starterswoningen stimuleren en faciliteren middels een starters-arrangement.				
	De starterslening continueren.				
Zorgvuldige implementatie Omgevingswet	Het vergunningenproces versnellen en het nieuwe werken op grond van de Omgevingswet vorm en inhoud geven.				
	In het 4e kwartaal van 2022 de Omgevingsvisie vaststellen.				
	Uitvoering geven aan de routerplanner Omgevingswet.				
	In 2023 het ambitieniveau rondom het gemeentelijk Omgevingsplan bepalen.				
	De effecten van de Wpkb monitoren.				
	De capaciteit in het licht van de werkzaamheden van de Omgevingswet en lopende vergunningtrajecten nauwgezet volgen en bijsturen.				
	Een raadswerkgroep Omgevingswet instellen.				
	De raad periodiek meenemen in de ontwikkelingen en de stappen die gezet worden rondom de Omgevingswet.				
	Investeren in kennis en kunde rondom de Omgevingswet zowel bij de organisatie als het bestuur als de raad.				
Veilige fiets- en wandelverbindingen	Onverkort uitvoering geven aan het Gemeentelijke Verkeers- en Vervoersplan.				
	Voor 1 januari 2024 een fietsplan opstellen.				
	Samen met scholen invulling geven aan veilige school-thuis-routes en veilige schoolomgevingen.				

		2023	2024	2025	2026
	Uitvoering geven aan het Convenant Platform Zorgvragers: toegankelijkheid van de openbare ruimte voor minder validen verbeteren.				
Aanpak parkeren in Eijsden en Margraten	Parkeeronderzoeken uitvoeren in de kern Margraten en Eijsden.	€ 25.000,00			
	Uitvoering geven aan een verkeerscirculatieplan in de kern Eijsden.				
Optimalisatie bereikbaarheid kernen	Onderzoek uitvoeren naar betere en veiligere verkeersdoorstroming in en rondom de kern Margraten.		€ 40.000,00	€ 40.000,00	
	De verkeersproblematiek Keerderberg via de 'Poort van het Heuvelland' aanpakken.				
	De uitvoering van het plan 'Verantwoord op Weg' continueren.				
Aantrekkelijke openbare ruimte	Onverkort uitvoering geven aan het wegenbeleidsplan en verankeren het MIP en MOP meerjarig in de begroting.		€ 16.600,00	€ 33.200,00	€ 49.800,00
	Verdere uitvoering geven aan het groenbeleidsplan en stellen een groenstructuurplan op.				
	Bloemrijke stroken of percelen in en rondom de kernen realiseren.				
	Het GRP actualiseren.				
	Ruimte scheppen voor het adopteren van de inrichting en/of het beheer van de openbare ruimte.				
	Bij nieuwbouwplannen en bij reconstructie van wegen vergroening en ruimtes voor ontspanning/ontmoeting integreren.				
Dienstverlening: 'Dichtbij Mensen'	De visie op dienstverlening updaten en verder tot uitvoering brengen.				
	Budget beschikbaar stellen voor het verbeteren van dienstverlening.	€150.000,00	€ 150.000,00	€ 150.000,00	€ 150.000,00
	Ambtelijk een persoon verantwoordelijk maken voor dienstverlening.				
	Tweejaarlijks een benchmarkonderzoek uitvoeren.				
	Inwoners actief betrekken bij verbeterprocessen rondom dienstverlening.				
	De advieskracht en het relatiebeheer van de ambtelijke organisatie versterken.				
	Begrijpelijke communiceren, hetgeen de standaard wordt.				
	De zichtbaarheid en communicatie over dienstverlening, burgerparticipatie en de activiteiten binnen de prioritaire thema's vergroten.				
Een open en transparant Bestuur	Fasegewijs uitvoering geven aan de Wet Open Overheid.				
	De aanbevelingen van Necker van Naem vertalen in een plan van aanpak.				
	Een raadscommissie instellen met als doel verbetervoorstellen aan te dragen rondom de vergaderstructuur en het reglement van orde.				
	Uitbreiding van het bestuur.	€ 80.000,00	€ 80.000,00	€ 80.000,00	€ 80.000,00

		2023	2024	2025	2026
Inpraak is een vanzelfsprekendheid	De inzet rondom burger- en overheidsparticipatie doorontwikkelen. Een plan 'kinderinspraak' uitwerken en implementeren.	€ 10.000,00	€ 10.000,00	€ 10.000,00	€ 10.000,00
	Een plan van aanpak uitwerken om te komen tot een inwonersbegroting, hetgeen in de vorm van een pilot wordt opgestart.	€ 50.000,00	€ 50.000,00		
Een gezonde en solide financiële huishouding	Behoud van de ratio van het weerstandsvermogen boven de norm van 2. De OZB maximaal laten stijgen met de inflatiecorrectie. Uitvoering geven aan het provinciaal verdiepingsonderzoek. Vorbereidingen treffen rondom de nieuwe eisen van rechtmatigheid.				
Doelgericht samenwerken	Een nadere verkenning en evaluatie op samenwerking uitvoeren (Lijn50, Middengebied, Maastricht-Heuvelland). De samenwerking met de buurgemeenten aan de andere kant van de grens intensiveren.				
Een goed toegankelijke en veilige ICT-omgeving	Een ontwikkelagenda ICT/informatiemanagement inclusief een meerjaren investeringsagenda opstellen. Onderzoeken wat de impact is van het al dan niet toetreden tot de gemeenschappelijke regeling Historisch Centrum Limburg (HCL).				
Veiligheid; een gezamenlijke verantwoordelijkheid	Uitvoering geven aan Integraal VeiligheidsPlan 2020 - 2023. Het gebruik van de fixi-app stimuleren voor het melden van onveilige situaties. Bewonersplatforms, buurtnetwerken en buurtbemiddeling instellen. Inzet van het Keurmerk Veilig Ondernemen (KVO) op bedrijventerreinen continueren, en verbreden richting agrarische sector. In beeld brengen de overlastgevende bedrijven in de wijk en ondernemers die willen verplaatsen. Tevens aanpak uitwerken.				
Ondermijning een halt toeroepen	De integrale ondermijningsbeelden verdiepen en de aanpak ondermijning hierop afstemmen. Bewustwordingscampagnes rondom ondermijning opzetten. Gerichte acties met inzet van Flexteams uitvoeren. Flankerend beleid (zoals bibob, damocles, drank- en horecaregels etc.) actief inzetten.				
Jeugdproblematiek in de greep	Inzetten op een gezamenlijke aanpak van de jeugdproblematiek. Preventievoorlichting, controle & handhaving rondom alcohol en drugs voortzetten.				
<b>Wensen Bestuursakkoord</b>	<b>Budget dat meerjarig extra benodigd is.</b>	<b>532.000,00</b>	<b>656.000,00</b>	<b>523.200,00</b>	<b>499.800,00</b>

